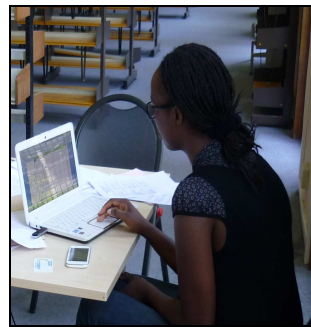


RAPPORT D'ACTIVITÉ
DU SERVICE COMMUN DE
LA DOCUMENTATION

ANNÉE 2012



AVANT-PROPOS

Améliorer les conditions d'accueil et de travail des étudiants et des enseignants chercheurs, mieux former les étudiants à l'utilisation des ressources documentaires et aux outils disponibles, élargir les heures d'ouverture des bibliothèques, valoriser les ressources, préparer la mise en œuvre de nouveaux outils de recherche : telles sont les missions premières que le personnel des bibliothèques s'est efforcé d'assurer au mieux durant toute l'année.

2012 a également été l'année du renforcement des collaborations avec différents acteurs de l'université, la direction de la recherche et les écoles doctorales, les UFR et l'équipe de direction de l'université.

Sur le plan interne, le SCD s'est doté de nouveaux statuts, d'un nouveau règlement à destination des usagers et d'une charte d'accueil du personnel. La préparation du contrat quinquennal 2014 - 2018 a été l'occasion pour les équipes d'imaginer ce que seront leurs bibliothèques dans les prochaines années. Enfin, à la bibliothèque universitaire, la rénovation de la salle des sciences humaines, qui a bénéficié d'un soutien important dont celui déterminant de la région Ile-de-France, a encore une fois montré l'engagement et la volonté des équipes à tout mettre en œuvre pour assurer un service documentaire de qualité à l'ensemble de la communauté universitaire.

Que chacun en soit très chaleureusement remercié.

Evelyne DIECKHOFF,
Directrice

Table des matières

I. LES MOYENS

- A. Les ressources humaines p. 4
- B. Le budget p. 10
- C. L'infrastructure p. 12

II. L'OFFRE DOCUMENTAIRE

- A. Les collections p. 16
- B. L'enrichissement des collections en 2012 p. 19

III. LES SERVICES AUX PUBLICS

- A. La fréquentation p. 21
- B. Le prêt et la communication p. 24
- C. La consultation des ressources électroniques p. 26
- D. La formation des usagers p. 26
- E. La valorisation et l'action culturelle p. 29

IV. PERSPECTIVES ET PROJETS

- A. La mise en œuvre du portail documentaire p. 30
- B. L'étude préalable pour une archive ouverte institutionnelle p. 31
- C. La poursuite de la rénovation des espaces salles de la B.U. p. 31
- D. La coordination documentaire p. 32

ANNEXES

I. LES MOYENS

A. LES RESSOURCES HUMAINES¹

1. Le personnel titulaire

Pour la deuxième année consécutive, les ressources humaines de Service Commun de la Documentation (SCD) connaissent des variations en raison de l'adaptation de la structure des emplois à l'évolution des métiers d'une part et à la réorganisation des différents secteurs d'activité (finance, gestion des personnels, sécurité) de l'université d'autre part. En 2011/2012, trois emplois de la filière administrative (un poste de catégorie B et deux postes de C) ont été transférés à l'université à la suite de la mise en œuvre d'une gestion intégrée des personnels lors du passage aux responsabilités et compétences élargies. Dans la même logique, en juin 2012, l'emploi d'agent de sécurité (ADTRF) a été transféré au service des Moyens généraux et sécurité de l'université en vue, là aussi, d'une gestion plus cohérente de la sécurité au niveau de l'établissement.

En 2011, le SCD a demandé et obtenu avec effet en 2012, le repyramidage de trois emplois vacants (deux postes de magasinier et un poste d'adjoint technique de recherche et de formation) en un poste de bibliothécaire assistant spécialisé et deux postes de techniciens de recherche et de formation (un pour le service informatique et un pour les services administratifs). Au cours de l'année 2012, le SCD a réitéré une demande de transformation de deux emplois de magasinier en un poste de bibliothécaire assistant spécialisé pour la rentrée universitaire 2013 ainsi que l'intégration d'un conducteur auto (ATEC), sur un emploi d'ADTRF. Cette dernière mesure prendra effet au 1^{er} janvier 2013 et est le résultat d'une régularisation de statut.

Evolution des postes budgétaires au cours des 3 dernières années

	2010	2011	2012
Postes budgétaires du SCD	107	104	100

La répartition des emplois par filière est la suivante : 76 postes pour la filière bibliothèque, 18 postes pour la filière ITRF et 6 postes pour la filière AENES.

Le SCD a ouvert un emploi au concours de bibliothécaire assistant spécialisé et deux emplois de techniciens. Pour les postes non pourvus par du personnel titulaire, le SCD a recruté des personnels contractuels.

La répartition hommes/femmes est d'une grande stabilité d'une année à l'autre, les femmes représentant 74 % des effectifs du SCD, pour 64 % de femmes au sein de l'université, toutes

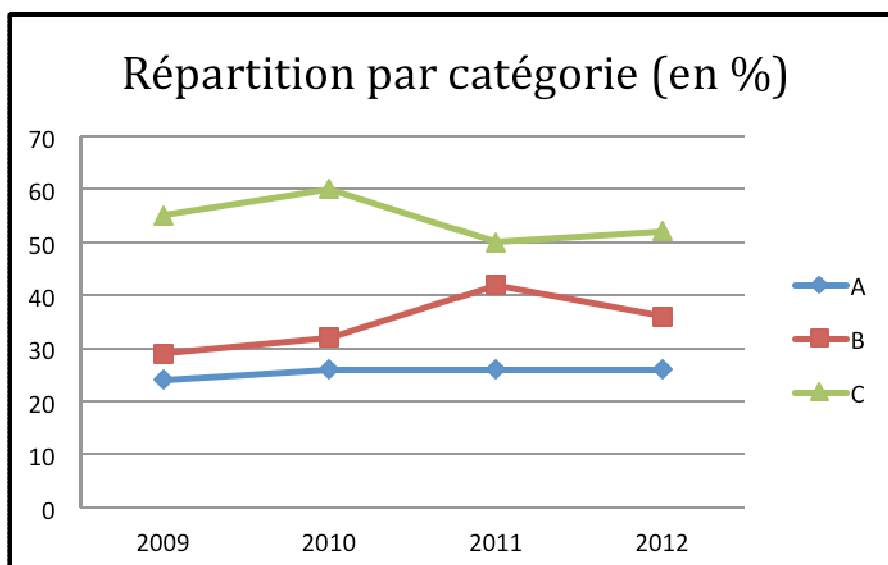
¹ Sont concernés par cette section, les personnels de la bibliothèque universitaire ainsi que les personnels des 4 bibliothèques intégrées du réseau : PST de Ville d'Avray, IPAG, LCE et SPSE. Les personnels des bibliothèques associées relèvent de leur UFR de rattachement.

catégories de BIATSS confondues (données 2011) mais ce taux est sensiblement équivalent au dernier taux national disponible pour les personnels de bibliothèques qui est de 71 %.

En ce qui concerne l'âge du personnel, 33 % des agents ont moins de 40 ans, 30 % ont entre 40 et 50 ans et 37 % ont 50 ans et plus. Par rapport aux années précédentes, les plus de 50 ans sont moins nombreux alors que le personnel entre 40 et 50 ans passe de 24 % en 2010 à 30 % en 2012.

La structure des emplois par catégorie, en répercussion de la politique de repyramidage démarrée il y a deux ans maintenant, évolue dans le sens d'une diminution du nombre d'agents en catégorie C qui passe de 51 % en 2010 à 45,6 % en 2012. C'est la catégorie B qui bénéficie de ce transfert et qui atteint 32 % en 2012 contre 27 % en 2010. Le nombre d'agents de catégorie A est, quant à lui, stable depuis plusieurs années (22 % de l'effectif global).

Pour les BIATSS de l'université, les chiffres sont les suivants : 24 % en A, 22 % en B et 54 % en C (données 2011).²



Les niveaux d'études évoluent dans le sens d'une augmentation sensible de la formation initiale des personnels : en 2010, 34 % du personnel n'avaient pas le baccalauréat contre 26 % en 2012. A l'inverse, en 2012, 31 % des agents ont un niveau correspondant au Bac + 4 ou + 5 alors qu'ils n'étaient que 27 % en 2010. Cette augmentation générale du niveau d'étude est constante y compris pour les agents de catégorie C qui sont de plus en plus souvent surqualifiés par rapport à leur niveau de recrutement dans la fonction publique.

La mobilité

² Pour les BIATSS de l'université, les chiffres sont les suivants : 24 % en A, 22 % en B et 54 % en C (données 2011).

En termes de mouvement du personnel, deux conservateurs, deux bibliothécaires et un magasinier ont quitté le SCD pour d'autres établissements documentaires de la région parisienne, un adjoint technique de recherche et de formation a demandé une mutation interne au sein de l'université et un magasinier contractuel a démissionné.

Pour les arrivées, ont rejoint les équipes du SCD : trois conservateurs, deux à la fin de leur scolarité à l'ENSSIB, un autre par liste d'aptitude, une bibliothécaire par voie de détachement, une bibliothécaire assistante spécialisée par liste d'aptitude, un technicien de recherche et de formation et un magasinier de retour d'une disponibilité.

La tendance à la mobilité de l'équipe d'encadrement, déjà observée en 2011, se confirme en 2012 et reste relativement peu importante pour les catégories B et C. Cependant d'une manière générale, l'ancienneté au sein des bibliothèques du réseau tend à diminuer : en 2010, 30 % du personnel étaient en poste depuis 10 et plus (dont 15 % depuis 15 ans et plus) contre 25 % en 2012 (9 % depuis 15 ans et plus). Les départs à la retraite et l'arrivée de nouvelles recrues viennent s'ajouter aux effets de la mobilité puisque en 2012, 44 % des agents avaient 50 ans ou plus (10 agents de 60 ans ou plus) et 67 % des agents ont 40 ans ou plus.

2. Le personnel contractuel

Le personnel contractuel et les étudiants vacataires contribuent de manière importante au bon fonctionnement des bibliothèques et à l'enrichissement des services en direction des différents publics.

Les contractuels sont recrutés en raison de vacances d'emplois de titulaires ou sur des rompus de temps partiel. Leur affectation se fait en fonction des besoins non couverts par le personnel titulaire. En 2012, 20 personnes ont été recrutées pour des durées diverses : 3 personnes sur des supports de catégorie A, 8 sur des supports de catégorie B et 9 sur des supports de catégorie C. Ces recrutements correspondent à 10,22 ETP dont 1,75 en A, 5,15 en B et 3,33 en C.

Les moniteurs étudiants et tuteurs documentaires

Les vacataires de bibliothèque pour leur part, recrutés parmi les étudiants de l'université avec une préférence pour les étudiants boursiers et/ou habitant la résidence universitaire voisine, assurent soit des fonctions de moniteurs étudiants soit des fonctions de tuteurs documentaires.

L'emploi de vacataires étudiants est indispensable pour compléter les équipes de personnel titulaire soit lors de période de pointe, la rentrée universitaire essentiellement, au cours de laquelle il est fait appel aux tuteurs documentaires pour les formations à la recherche documentaire des nouveaux étudiants, soit tout au long de l'année pour des tâches de rangement de documents et de permanence en salle de lecture.

En 2012, le SCD a recruté 53 moniteurs étudiants pour un total de 9 650 heures et 5 étudiants à mi-temps sur poste budgétaire, soit 6,89 ETP (6,51 ETP en 2011). Affectés à des tâches de rangement à partir de 17 h et de surveillance des espaces de lecture de 19 h à 20 h, la contribution des moniteurs étudiants a été déterminante en matière de politique d'extension des horaires d'ouverture. Pour la formation à la méthodologie documentaire, le SCD a recruté 5 étudiants de niveau master 2 ou doctorat pour un total de 243 heures (0,15 ETP) soit une très

nette diminution par rapport aux années précédentes qui s'explique par une forte implication des personnels titulaires dans les actions de formation des étudiants.

Emploi étudiant au sein du SCD au cours des 4 dernières années

	2009	2010	2011	2012
Moniteurs étudiants	68	57	59	53
▪ Nombre d'heures	13 417	12 992	10 412	9 650
▪ ETP	8,39	8,12	6,51	6,48
				+ 5 étudiants à mi-temps (1414 h soit 0,88 ETP)
Tuteurs documentaires	4	8	5	5
▪ Nombre d'heures	1076	1504	498	243
▪ ETP	0,67	0,94	0,30	0,15

L'aide de la Région Ile de France

L'aide de la Région Ile de France (41 000 €) pour l'année universitaire 2011-2012 a permis de financer une partie du monitorat et du tutorat affectée à la B.U. et dans les BUFR (les coûts, charges patronales comprises, sont payés par la région à hauteur de 70 % sous forme de remboursement des dépenses effectivement réalisées et justifiées, soit 2 956 heures).

La cinquième convention pour l'année 2012-2013 signée entre l'Université et la Région Ile de France a pris effet le 1^{er} octobre 2012. La subvention a été reconduite à hauteur de 48 000 €.

Les critères de recrutement n'ont pas changé. La priorité a encore été donnée aux étudiants de Paris Ouest, boursiers et/ou logés à la résidence universitaire avoisinante.

Sur un échantillon de 25 étudiants, tous déclarent financer leurs études par leur travail à la bibliothèque et 8 occuper un deuxième emploi.

Les objectifs de ce dispositif sont toujours les mêmes : offrir aux étudiants une activité rémunérée compatible avec la réussite des études, améliorer l'accueil des étudiants à la bibliothèque, élargir les horaires d'ouverture par un appui ponctuel apporté à certaines heures au personnel titulaire et développer entre la bibliothèque et le lectorat une « médiation » généralement très appréciée des étudiants.

Pour conclure, l'emploi contractuel et vacataire permet au SCD de s'adapter aux aléas de la nomination des agents titulaires sur les postes (décalage important dans certains cas) et aux absences des personnels titulaires tout en assurant la continuité du service. En 2012, cet emploi

correspond à 16,85 ETP toutes catégories confondues, contre 14,6 en 2011 et 18,63 en 2010. Le recours au personnel non titulaire a été plus important en 2012 qu'en 2011 pour deux raisons essentielles : la vacance de plusieurs postes de conservateurs nécessitant le recours à des agents contractuels et l'ouverture de la bibliothèque jusqu'à 20 h assurée en partie avec les moniteurs étudiants.

3. La formation des personnels

En 2012, 332 jours de formation ont été suivis par les agents du SCD pour 446 en 2011. Cette diminution de 114 jours par rapport à l'année précédente trouve des explications dans les facteurs suivants :

- En 2011, un nombre important de jours de formation ont été consacrés à l'apprentissage de l'application de gestion financière SIFAC (42 jours) et au management (25 jours)
- La participation aux journées d'étude et de congrès a été plus importante en 2011 : 34 jours contre 13 en 2012
- Les jours de formation consacrés à la préparation aux concours sont passés de 144 jours en 2011 à 80 jours en 2012
- La bibliothèque universitaire est engagée dans d'importants chantiers de rénovation qui ne sont pas toujours compatibles, en termes de disponibilité, avec des départs en formation. Les journées d'études ont été les plus touchées par ce manque de disponibilité du personnel d'encadrement.

Depuis 2011, le personnel des bibliothèques a accès aux formations bureautiques dispensées par l'université dans les mêmes conditions que les autres personnels. Cette ouverture a permis de faire évoluer de manière importante les formations des agents dans ce domaine : 76 jours contre 36 jours en 2011 et de faire évoluer les compétences des agents pour ces outils de base.

66 % du personnel a suivi au moins une formation (50 % en 2011), 73 % pour le personnel de catégorie A (78 % en 2011), 75 % pour la catégorie B (52 % en 2011) et 56 % pour les agents de catégorie C (59 % en 2011). La moyenne des jours de formation par agent, toute catégorie confondue, est de 2,91 jours : 2,26 jours pour les A, 2 jours pour les B et 1,13 jour pour les C. 44 % des formations ont été consacrées au développement des compétences professionnelles, 28 % à la préparation aux concours, 15 % à l'apprentissage ou la consolidation de l'utilisation des outils du SCD (SIGB, bases de données) et ont été dispensées en interne. 13 % des actions de formation concernaient le développement des services aux publics, apprentissage des langues étrangères ou la participation aux journées d'études et de congrès.

70 % des formations suivies par le personnel ont lieu dans les locaux de l'université : sur le campus pour les formations aux outils bureautiques, à Saint-Cloud pour les formations délivrées par Médiadix.

Pour résumer les grandes tendances de la formation du personnel en 2012, notons que :

- Le nombre d'agents ayant bénéficié d'une action de formation a augmenté de 16 %

- La proportion d'agents de catégorie B ayant suivi une formation est passée de 50 à 75 %, les efforts pour la formation du personnel de catégorie C doivent être poursuivis
- Les formations destinées au développement des compétences professionnelles ont été privilégiées et concernent 44 % des actions contre 35 % en 2011
- 12 agents du SCD ont dispensé 39 jours de formation à 57 collègues.



Nouvel espace de formation mis en service en 2012 à la B.U.

2. LE BUDGET

1. Les recettes

En 2012, les ressources financières du SCD se sont élevées à **2 174 242 €** ventilées comme suit :

- 1 056 420 € de dotation initiale de fonctionnement
- 150 000 € de prélèvement sur le fonds de roulement de l'université pour les travaux de la salle de sciences humaines votés en DBM
- 616 150 € de droits de bibliothèque
- 226 999 € de subventions de Région Ile-de-France : 41 000 € au titre de l'aide à l'emploi des étudiants et 185 999 € de remboursement pour la rénovation de la salle des sciences humaines
- 107 685 € de reversement des composantes pour les bibliothèques intégrées
- 48 681 € de ressources propres (restauration, photocopies/impression, PEB).

A la dotation de fonctionnement et au prélèvement sur fonds de roulement, il convient d'enlever 31 693 € (3 %) au titre de la réserve de précaution ce qui ramène la dotation globale réellement versée à 1 174 727 €

78 502 € n'ont pas été consommés dont 55 086 € de crédits ouverts sur la subvention de la région Ile-de-France pour lesquels le SCD a demandé la réouverture au titre de l'année 2013 en prévision de compléments d'aménagement dans la salle des sciences humaines.

Il reste donc une somme de 23 416 € non consommés pour 2012. Le SCD a ainsi exécuté la quasi-totalité de son budget à l'exception des crédits de la région prévus sur une échéance pluriannuelle (maximum 5 ans).

2. Les dépenses

En 2012, les dépenses du service commun s'élèvent à 2 292 356 € pour un budget après DBM de 2 370 858 €. Le taux d'exécution représente 93,11 %

Le SCD a dépensé 1 214 307 € pour la documentation soit une très légère augmentation en valeur absolue par rapport à 2011 (1 178 852 €) mais en baisse de 10 % par rapport à 2011 (53 % de dépenses documentaires contre 63 % en 2011) en raison de l'importance du poste 'Equipement et mobilier'. En y ajoutant les dépenses d'environnement documentaire, reliure et conservation, la part des dépenses consacrées à la documentation s'élève à 55 % des dépenses totales.

Le poste 'Equipement et mobilier' constitue le 2^{ème} poste de dépenses après la documentation avec 503 883 € consacrés à l'équipement et au mobilier des salles de lecture, des magasins et des bureaux. La rénovation de la salle des sciences humaines, deuxième salle de la bibliothèque universitaire à être modernisée, a mobilisé 473 697 € TTC en 2012. Sur cette somme, 190 413,77 € provenaient de la Région Ile-de-France et plus particulièrement du programme *Biblio'RIF*.

Les dépenses de personnel sur ressources propres sont d'un montant de 134 198 € et continuent de baisser par rapport aux années précédentes conformément aux objectifs fixés.

Le poste 'Informatique' est passé de 171 097 € en 2011 à 49 673 € en 2012 en raison d'un transfert vers la direction des systèmes d'information de l'université des charges liées à l'achat et la maintenance des systèmes informatiques des bibliothèques (SCD et BDIC).

Les travaux d'entretien courant du bâtiment sont globalement stables autour de 43 000 €. Les dépenses de formation professionnelle et des missions s'élèvent à un peu plus de 12 000 € en y incluant la dotation forfaitaire versée à Médiadix.

**Rénovation de la salle des sciences humaines –
Principaux postes de dépenses**

- Mobilier : 288 948 € TTC
- Equipement informatique et réseau : 71 245 € TTC
- Changement sol : 74 399 € TTC
- Déménagement collections : 11 587 € TTC
- Equipement divers (stores, etc.) : 27 519 € TTC

Les dépenses documentaires

La répartition des dépenses documentaires imprimées est d'une grande stabilité par rapport à 2011 : 37 % pour les monographies et 28 % pour les périodiques imprimés. Le montant de la documentation électronique, par contre, passe de 385 261 € en 2011 à 411 855 € en 2012 (+ 7 %) et tout comme les années précédentes, il convient de noter que le SCD ne bénéficie d'aucune contribution au titre de la recherche pour l'achat des ressources en ligne accessible sur site et à distance via le portail documentaire à l'ensemble de la communauté universitaire. A l'occasion de la nomination d'une nouvelle responsable de la vidéothèque au cours de l'année 2012, les crédits consacrés à l'achat de films, en appui aux formations délivrées dans ce domaine au sein de l'université, ont été doublés afin de rattraper un retard qui s'est accumulé pour ce secteur et parallèlement à la redynamisation de cet équipement. 19 051 € ont été dépensés en achat de DVD en 2012 contre 9 946 € en 2011.

Le Service commun de documentation (bibliothèque universitaire et bibliothèques d'UFR intégrées) a dépensé 1 214 307 € pour la documentation imprimée et électronique. Les dépenses documentaires des 4 bibliothèques intégrées (PST Ville d'Avray, SPSE, LCE et IPAG) se sont élevées à 73 751 €, celles des 11 bibliothèques associées totalisent un montant de 106 627 € avec des écarts très importants qui vont de 39 596 € pour la bibliothèque de Médiadix à 1000 € pour celle des Arts du spectacle voire moins de 1000 € pour la bibliothèque de STAPS. En tout, 1 320 934 € ont été consacrés à la documentation au SCD et dans les bibliothèques associées³.

Les dépenses documentaires électroniques représentent en 2012 un montant de 411 855 € pour le SCD, soit une progression de 7 % par rapport à l'année précédente et de près de 40 % en 2 ans, augmentation imputable à l'augmentation du prix des bases mais également liée à

³ *Ne sont pas incluses dans ces montants, les dépenses documentaires des laboratoires ou autres entités de l'université.*

l'enrichissement de l'offre et l'achat des collections de livres électroniques soit par achat pérenne soit par abonnement.

Le montant consacré à l'achat de monographies est de 401 130 € pour la B.U. et de 45 883 € pour les BUFR intégrées.

C. L'INFRASTRUCTURE

1. LE BÂTIMENT ET LES LOCAUX

Après la modernisation de la salle des sciences sociales en 2011, le SCD a poursuivi en 2012 son plan de rénovation des espaces publics par la salle des sciences humaines qui a été entièrement refaite et réinstallée dans un nouvel agencement et du nouveau mobilier. Pour cela, nous l'avons déjà mentionné plus haut, le SCD a bénéficié d'un soutien important de la région Ile-de-France puisqu'elle a pris en charge 50 % des dépenses à l'exclusion de quelques postes comme par exemple la prestation de déménagement des collections.



La salle de sciences humaines est ouverte plus particulièrement aux 5 500 étudiants et enseignants-chercheurs en sciences humaines de l'université et accueille plus de 1 000 étudiants par jour en période universitaire.

La réorganisation des collections et la rénovation de la salle se traduit pour les usagers par :

- l'augmentation sensible du nombre de places assises qui passent de 170 à 240
- l'amélioration notable du confort des usagers : mise à disposition de places individuelles sans vis-à-vis, de prises de courant et d'éclairage individuel
- des ordinateurs en libre accès
- un service de photocopies et d'impression rénové par redéploiement des machines à l'étage et possibilité d'envoyer les demandes d'impression via le WIFI
- une qualité environnementale améliorée puisque ce critère a été retenu pour le choix des matériaux des revêtements et les éléments du mobilier.

La salle avant rénovation



La salle après rénovation



Les salles formation de la bibliothèque universitaire ont également été rénovées et rendues à la fois plus fonctionnelles et plus agréables d'utilisation.

D'autres aménagements ont été introduits au niveau des espaces publics comme les 'cocons' ou cabines téléphoniques qui permettent d'atténuer les nuisances sonores liées à l'usage du téléphone portable par les usagers de la bibliothèque.



2. L'INFRASTRUCTURE INFORMATIQUE ET INFORMATIQUE DOCUMENTAIRE

▪ **Intégration de la maintenance et de la gestion des serveurs à la DSI**

L'année 2012 a été marquée par l'intégration de l'équipe technique à la DSI, les techniciens étant désormais encadrés conjointement par le responsable de la micro-informatique au CRI et par le chef du Département IDEN au SCD pour les exigences fonctionnelles. Cette intégration vise à mutualiser et à uniformiser la maintenance informatique à l'échelle de l'Université et à aligner les pratiques du SCD sur les préconisations du CRI. Une opération de renouvellement de l'ensemble du parc professionnel du SCD (postes et équipements logiciels) a ainsi été initiée à partir de l'automne 2012. Le système de suivi et de gestion de la maintenance a été amélioré, le CRI assurant un contrôle technique tandis qu'un personnel du SCD assure un rôle d'intermédiaire entre les agents du SCD et l'équipe technique et définit les priorités entre les différentes demandes d'intervention.

L'ingénieur système a également été intégré à la DSI à l'automne 2012, ses missions restant centrées sur les serveurs et les applications professionnelles du SCD et de la BDIC. Dans le même temps a été initiée une démarche de migration, et dans certains cas, de virtualisation des serveurs dédiés aux applications professionnelles du SCD dans la salle des serveurs au CRI. La migration du serveur hébergeant les dépôts de thèse a notamment permis d'assurer de meilleures conditions de sauvegarde.

L'intégration des applications professionnelles du SCD au système d'information global de l'Université s'est poursuivie. La préparation du renouvellement du système de Gestion des identités de l'Université à partir de l'automne 2012 a nécessité des interventions sur les applications professionnelles du SCD et une évolution des pratiques : nouveaux développements sur les applications du SCD (SIGB Aleph, intranet, application congés) pour les faire pointer vers le nouvel annuaire, évolution de la procédure d'inscription des lecteurs extérieurs, évolution des règles d'accès distant aux ressources électroniques du SCD.

▪ **Amélioration des services informatiques rendus aux usagers dans le cadre du renouvellement de la Salle des Sciences humaines et des salles de formation**

Nous l'avons évoqué plus haut, la rénovation de la Salle de Sciences humaines a été l'occasion d'améliorer les services informatiques offerts aux usagers avec la mise à disposition de 36 ordinateurs portables (dont 18 PC et 8 macs).

La rénovation des salles de formation du SCD s'est accompagnée d'un renouvellement complet des équipements informatiques disponibles dans ces salles (15 postes dans la salle de la vidéothèque, 9 et 8 postes dans les salles de formation du sous-sol, tous équipés de la suite Microsoft Office). L'acquisition de deux tableaux blancs interactifs a également contribué à l'amélioration de l'accueil des étudiants lors des formations à la recherche documentaire dispensées par le SCD.

- **Service du catalogue**

Le Service du catalogue a accompagné les grands chantiers de l'année 2012, et notamment l'opération de déplacement des collections de SHS (modifications d'exemplaires en masse). Il a contribué à l'extension des services rendus aux usagers de la Bibliothèque universitaire par le paramétrage d'un automate de prêt, ou encore à l'occasion de la mise en place du prêt court, ou de l'acquisition d'une collection de bandes dessinées (paramétrages du SIGB pour le catalogage des BD). Le Service a participé au travail de refonte du circuit d'acquisition des documents. Il a enfin contribué à améliorer le traitement des collections et les services rendus au public dans les BUFR : mise en place des relances informatisées à SEGMI, du prêt et des relances informatisées à la bibliothèque de Géographie, traitement dans le SIGB des collections des bibliothèques d'Histoire et d'Histoire de l'art au moment de leur fusion.

II. L'OFFRE DOCUMENTAIRE

A. LES COLLECTIONS

Les monographies

La collection de monographies du service commun de documentation se compose en décembre 2012 de 434 534 titres représentant 564 890 volumes. Les différentes bibliothèques d'UFR détiennent à elles seules 77 390 titres de monographies soit 95 009 volumes. Pour la bibliothèque universitaire, 70 % des livres sont en libre accès dans les salles de lecture soit 244 962 titres. Sur l'ensemble des collections en libre accès, la répartition par discipline est la suivante : 28 % pour le droit, l'économie et la science politique, 30 % pour les lettres et 42 % pour les sciences humaines et sociales.

Fonds documentaire	Titres	Exemplaires
Magasins	112 182	121 964
Lettres	75 143	94 893
Droit/Economie/SP	66 620	106 225
SHS	103 199	146 799
TOTAL B.U.	357 144	469 881
BUFR	77 390	95 009
TOTAL SCD	434 534	564 890

Le ratio de livres disponibles par lecteur actif fait apparaître d'importantes disparités tant à la bibliothèque universitaire que dans les BUFR : 13 volumes par lecteur actif pour le département du droit, économie et science politique, 31 volumes pour les lettres et 32 volumes par lecteur actif pour les sciences humaines et sociales. Ce sont tout naturellement les cohortes les plus importantes, les juristes et les économistes, qui sont les moins bien dotées même si cette réalité doit être en partie relativisée par une offre électronique plus riche dans ces domaines.

Les périodiques

La bibliothèque universitaire détient une collection de 2 798 titres de périodiques : parmi ces titres 1 141 sont vivants et 1 657 correspondent à des titres morts. Sur les 1 141 abonnements en cours, les titres français et étrangers sont quasiment à égalité (577 français, 564 étrangers). Les bibliothèques d'UFR sont abonnées à 496 titres dont 45 en langues étrangères.

▪ Périodiques imprimés et périodiques électroniques

La collaboration entre le service des périodiques et les responsables de la documentation électronique a été renforcée en 2012. Lors de chaque nouvelle demande d'abonnements, l'existence de l'équivalent du titre papier sous forme électronique a été vérifiée. De même, la

coopération avec les départements thématiques a été renforcée en 2012, une réunion organisée par le service des périodiques ayant permis de statuer sur les abonnements ou désabonnements souhaités pour 2013, par les chefs de départements.

Deux opérations d'évaluation de la consultation des revues en libre accès ont également été menées en 2012 (deux évaluations pendant trois semaines, en avril et en novembre 2012). Elles ont permis d'affiner la connaissance des pratiques des lecteurs – notamment par le biais d'un questionnaire distribué lors de la deuxième session d'évaluation. Cette étude va permettre d'ajuster les abonnements à la consultation effective des titres d'une part et à l'existence ou non d'une version électronique d'autre part.

Les thèses

La bibliothèque universitaire conserve dans ses magasins l'ensemble des thèses soutenues au sein de l'université depuis sa création. Cette collection est constituée de 7 565 titres correspondant à 15 130 volumes, aux thèses il convient d'ajouter 458 HDR déposées à partir de 1998.

Depuis 2008, le service des thèses du SCD offre aux doctorants, au choix, la possibilité de déposer leur thèse sous forme électronique ou papier. Le taux de dépôts électroniques par rapport à l'ensemble des dépôts de thèse, après avoir considérablement augmenté au moment de la mise en place du service (45 % dès 2009, 63 % en 2010) s'est stabilisé autour de 60 % depuis trois ans, et a même légèrement reculé (56,5 % en 2012 contre 63,5 % en 2010). En 2012, 91 thèses ont été déposées en version imprimée et 121 sous forme électronique, pour un total de 214 dépôts. Depuis 2008, 503 thèses ont été déposées sous forme électronique et sont conservées sur un serveur dédié.

La documentation électronique

En 2012, plus de 90 bases de données et sites internet sont proposés via le portail documentaire. Il s'agit de :

- ressources payantes du SCD
- ressources acquises sous forme de licence nationale (Ministère de l'enseignement supérieur et de la recherche)
- ressources acquises sous forme de licence régionale (région Ile-de-France)
- ressources payantes achetées par la BDIC
- sites internet institutionnels gratuits.

Toutes les ressources sont accessibles en accès distant (à l'exception d'*Electre*, réservée à l'usage professionnel). Pour l'utilisateur, l'accès distant s'effectue via le portail documentaire, par identification, avec les login et mot de passe de messagerie de l'Université. Les ressources sont accessibles par classement thématique (Généralités ; Droit et Sciences politiques ; Langues et littératures ; Economie et Gestion ; Sciences humaines et sociales) ou par liste alphabétique.

▪ **Les bases de données du SCD**

47 ressources numériques payantes ont été souscrites en 2012 par le Service Commun de la Documentation dont 15 nouvelles ressources souscrites en 2012 : 9 ressources souscrites par le SCD en fin d'année et disponibles à compter de 2013, 5 ressources acquises sous forme de licence nationale par le Ministère de l'enseignement supérieur et de la recherche ainsi qu'une nouvelle ressource acquise sous forme de licence régionale et financée par la région Ile-de-France.

Licences nationales et régionale 2012

L'année 2012 a été marquée par la signature des premiers contrats de licences nationales conclus entre le Ministère de l'enseignement supérieur (ABES) et différents éditeurs de ressources numériques. Ce projet de licences nationales offre en accès illimité des ressources financées directement à la source par le Ministère.

- *Early English Books Online – EEBO*
- *Eighteenth Century Collections Online – ECCO*
- *Archives Springer revues et e-books*
- *Dictionnaires Classiques Garnier numérique*
- *Gale : e-books – Gale Virtual Reference Library – Gale Literature Criticism online*

Parallèlement à ce programme d'acquisitions nationales, un partenariat régional a été mis en place entre la Ville de Paris, l'Université Numérique Paris Ile-de-France et le groupe Le Monde pour l'acquisition en accès illimité du *Monde.fr*.

▪ **Les périodiques électroniques**

En 2012, plus de **84 000 titres** de périodiques électroniques en texte intégral ont été accessibles à partir du portail documentaire via l' « *Index des périodiques* ». Ces 84 000 titres de revues électroniques provenaient soit des abonnements du SCD (64 227 titres), de la BDIC (9 579 titres) ou bien de bouquets en libre accès (10 450 titres).

▪ **Les livres électroniques**

Après avoir centré son offre de ressources numériques sur les bases de données, le SCD élargit progressivement son offre aux ouvrages numériques. En 2012, le SCD propose plusieurs collections d'e-books dans son offre documentaire numérique réparties de la manière suivante :

- **Dictionnaires et encyclopédies en ligne** : *Oxford Art Online, Oxford Music Online, Oxford English Dictionary, New Palgrave Dictionary of Economics, Dictionnaires classiques Garnier numérique, Gale Literature Criticism Online - Gale virtual reference library* ;
- **Bouquets ou collections d'e-books** : *Cairn Encyclopédies de poche* (collection des "Que Sais-je" des Presses Universitaires de France ainsi que la collection "Repères" des Editions La Découverte, en texte intégral, soit environ 1170 ouvrages) ;

- **Classiques Garnier numériques** : accès à 4 collections d'e-books en littérature concernant le XVIIIème siècle et le XIXème siècle : L'Europe de Lumières, Bibliothèque du XVIIIème siècle ; Etudes romantiques et dix-neuviémistes, Bibliothèque du XIXème siècle ;
- **Elnet** : Livres électroniques juridiques (dictionnaires, codes et guides, 22 matières).

Les films

En décembre 2012, la vidéothèque comptait 9 294 films répartis en 3583 documentaires et 5711 films de fiction. 46 % de la collection est en VHS mais l'ensemble des acquisitions se fait depuis plusieurs années exclusivement en DVD, réduisant la proportion de films en VHS.

La politique documentaire s'est faite en fonction de plusieurs axes dans la continuité de la politique établie depuis 2008, date de rédaction du plan de développement des collections : filmographies des enseignants, achat de classiques de fiction au fur et à mesure de la négociation des droits d'auteurs, documentaires sur le cinéma ; achat en double exemplaire de quelques titres fondamentaux du corpus des études cinématographiques et rachat en DVD des cassettes disparues ou détériorées par l'usure. En 2012, la bibliothèque a acheté en 806 titres pour un peu plus de 19 000 €, ce qui porte à 24 € le prix moyen du titre acheté.

B. L'ENRICHISSEMENT DES COLLECTIONS A LA B.U. EN 2012

Général

En 2012, les trois départements thématiques (Droit/Economie, Lettres et SHS) de la bibliothèque universitaire ont acheté 11 039 titres de monographies soit 14 148 volumes. Le niveau des acquisitions de monographies a légèrement augmenté par rapport à 2011 (9 869 titres pour 13 379 volumes).

Le département du Droit/Economie s'est enrichi de 3 049 titres (5 301 volumes), celui des Lettres de 3 226 titres (3 484 volumes) et le département des Sciences humaines et sociales a acheté 4 764 titres pour 5 363 volumes. 83 % des titres sont français, c'est tout naturellement le département des Lettres qui achète le plus de titres étrangers sans toutefois dépasser 18 % de livres en langue étrangère par rapport à l'ensemble des titres achetés par le département. Pour le droit et l'économie, 13 % des titres sont en langue étrangère dont la moitié en anglais ; pour les SHS, ce chiffre atteint péniblement les 10 % de livres en langue étrangère. L'objectif des 15 % de livres étrangers que le département s'était fixé est donc loin d'être atteint. Le faible taux de consultation et de prêt des livres⁴ en langues étrangères ainsi que l'absence quasi générale de titres étrangers dans les bibliographies des enseignants expliquent ces taux très faibles.

⁴ 90 % des prêts de la B.U. concernent des documents en langues françaises.

La constitution d'un fonds de bandes dessinées

Avec la mise en place d'un fonds bandes dessinées, la bibliothèque universitaire a souhaité reconnaître et prendre en compte une des pratiques de lecture de ses usagers qu'elle négligeait jusqu'à présent, puisque d'après une étude du ministère de la Culture de mars 2012, **36 % des lecteurs actuels de BD sont titulaires d'un diplôme du 2^e ou 3^e cycle universitaire** contre 6 % seulement titulaires d'un diplôme égal au certificat d'études primaires. La diversification des supports culturels proposés par la bibliothèque universitaire – DVD, BD, lecture dite de loisirs, expositions – contribue à la formation intellectuelle globale des étudiants. Les critères de choix retenus par les responsables de ce projet relèvent de plusieurs facteurs :

- Une sélection en lien avec les enseignements et les événements culturels de l'université : bien qu'il n'y ait pas d'axe d'enseignement sur la bande dessinée à proprement parler à l'université, quelques enseignants y ont cependant recours au même titre que d'autres supports ;
- Des acquisitions se concentrant sur la période contemporaine et qui se veulent un reflet de la production éditoriale actuelle dans les domaines suivants : *beaux-arts* (intérêt du graphisme), *cinéma* (bandes dessinées adaptées au cinéma, portant sur l'univers du cinéma, storyboards), *littérature* (adaptation d'œuvres littéraires, romanciers scénaristes de bandes dessinées ou encore romans graphiques), *sciences humaines et sociales* (bandes dessinées historiques, témoignages, société contemporaine, etc.)

Les titres choisis, parmi les auteurs bénéficiant d'une certaine notoriété, doivent répondre à une exigence de qualité tant graphique que textuelle. En 2012, 650 titres ont été achetés pour ouvrir ce fonds qui rencontre un vif succès auprès des lecteurs et s'enrichira d'année en année.

Dans les bibliothèques d'UFR

3 924 titres sont venus enrichir les collections en 2012 pour 4 911 exemplaires achetés soit une diminution de 10 % des acquisitions par rapport à 2011. Les acquisitions sont pour 94 % en langue française, les 6 % de livres en langues étrangères sont majoritairement achetés par la bibliothèque de l'IUT et par la BUFR LCE dont le fonds est constitué d'ouvrages en langues vivantes (8 langues).

A l'achat des monographies s'ajoutent 496 abonnements à des titres de périodiques en 2012 dont 45 titres étrangers localisés essentiellement à Médiadix, LCE et IUT, 16 nouveaux abonnements ont été souscrits dont 9 à Médiadix.

III. LES SERVICES AUX PUBLICS

Amplitude d'ouverture des bibliothèques

Un des objectifs pour l'année 2012 était de poursuivre les efforts démarrés en 2010 en termes d'horaires d'ouverture des bibliothèques. Après être passée à 58 heures en 2010 (ouverture de 2 heures supplémentaires le samedi de 16 h à 18 h), puis à 61 heures 30 (ouverture à 8 h 30 au lieu de 9 h), la bibliothèque universitaire a, à compter de la rentrée universitaire 2012, proposé à ses utilisateurs une ouverture jusqu'à 20 heures. En période universitaire, la bibliothèque observe donc à présent une amplitude hebdomadaire d'ouverture de 65 heures 30. Cette extension a nécessité un certain nombre d'aménagements afin que le coût engendré par l'heure supplémentaire ne soit pas prohibitif par rapport au nombre de lecteurs désireux de rester après de 19 h. Tout d'abord, il a été constaté qu'il n'était pas nécessaire que toutes les salles de lecture restent ouvertes jusqu'à 20 h. Deux salles du 1^{er} étage (celles des Lettres et des Sciences humaines) ferment à 19 h, les lecteurs étant invités à s'installer dans les autres espaces de 19 à 20 h. Par ailleurs, les horaires des moniteurs étudiants ont été réaménagés afin de les solliciter, non plus en pleine journée comme ce fut parfois le cas, mais de 17 h à 20 h après le départ d'une partie du personnel titulaire. Il convient de préciser que l'ouverture de la bibliothèque de 19 h à 20 h se fait sur la base du volontariat pour les personnels des catégories B et C, seuls les conservateurs et bibliothécaires sont tenus d'assurer des 'soirées' par roulement.

Côté bibliothèques d'UFR, il est difficile vu le nombre de BUFR et la taille des équipes (certaines fonctionnent avec deux personnes voire une seule), d'ouvrir significativement plus largement ces espaces. Mais signalons tout de même que la bibliothèque de SPSE ouvre une heure de plus depuis la rentrée 2012 avec l'aide d'un magasinier de la B.U. Les efforts les plus conséquents ont été produits par la bibliothèque de SEGMI qui est passée de 47 h 30 à 50 h il y a deux ans puis depuis la rentrée 2012 à 52 h 30.

A. LA FREQUENTATION

Après plusieurs années consécutives de progression, la fréquentation de la bibliothèque universitaire s'est, au cours de l'année 2012, légèrement tassée et a diminué de 2 % : 810 319 entrées en 2012 pour 825 691 entrées en 2011 à la bibliothèque universitaire.

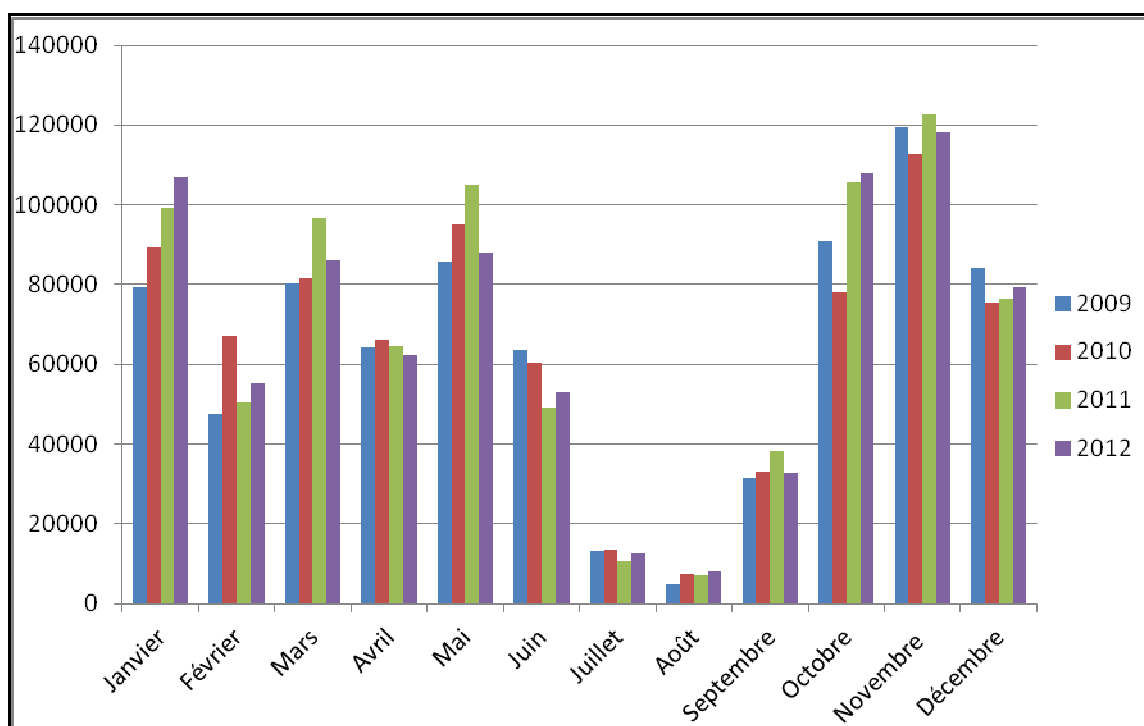
Il faut noter qu'au niveau des BUFR, il est également observé une baisse de l'ordre de 1 % en particulier pour les bibliothèques de SEGMI, IUT et SPSE. Les bibliothèques de LCE et de Médiadix ont, à l'inverse, connu une hausse de fréquentation en 2012. 522 344 entrées ont été comptabilisées en 2012 pour les seules bibliothèques d'UFR disposant d'un contrôle d'accès. Si l'on décompte, pour rendre cohérente la comparaison d'une année sur l'autre, les entrées de la bibliothèque Histoire/Histoire de l'Art (58 415) qui n'étaient pas comptabilisées en 2011 le total de 463 929 entrées est très légèrement inférieur à celui de 2011 (468 982).

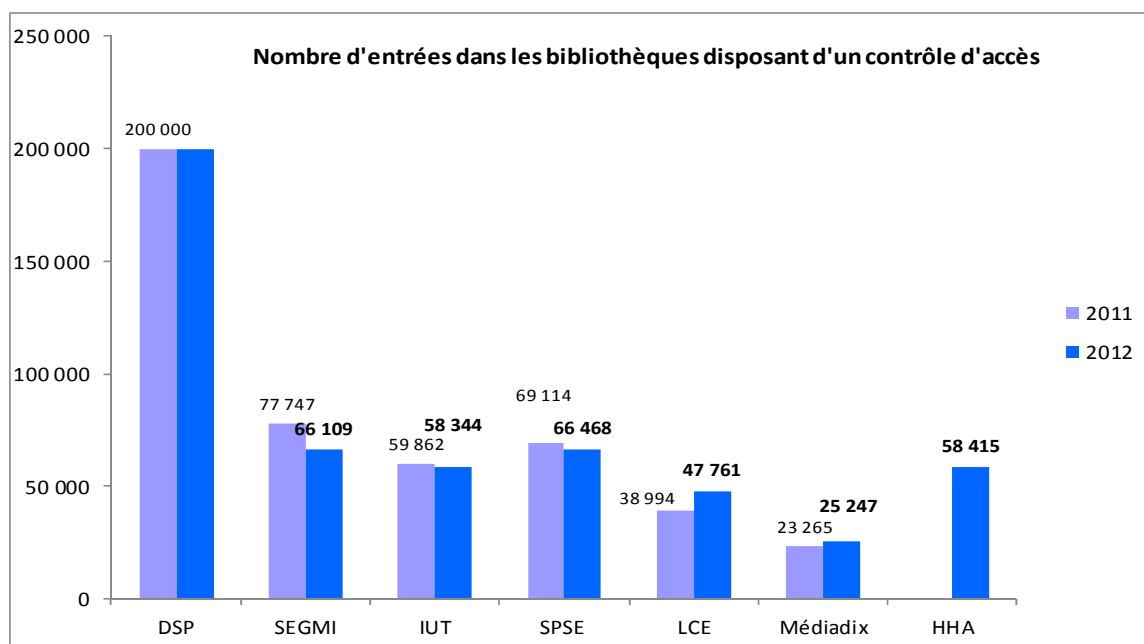
Pour la bibliothèque universitaire, les pics de fréquentation (autour de 6000 passages/jour) se retrouvent comme chaque année, en novembre et janvier.

Si l'ensemble des raisons d'une baisse de fréquentation est difficile à appréhender, il nous paraît possible d'avancer plusieurs explications :

- celles qui tiennent à des raisons conjoncturelles : les travaux dans la salle de sciences humaines qui ont entraîné sa fermeture pendant plusieurs semaines ou encore l'absence des journées d'accueil en juillet 2012, qui permettent de promouvoir la fréquentation des bibliothèques lors de l'inscription des étudiants à l'université ;
- des raisons de fond : les usagers de la bibliothèque universitaire semblent, depuis la rénovation des salles de sciences sociales et sciences humaines, y trouver des conditions beaucoup plus propices au travail et s'y installent pour des plages horaires beaucoup plus longues. A l'inverse, les allers et venues d'étudiants chahuteurs ont nettement diminué suite à la sensibilisation des étudiants aux conditions d'utilisation des espaces de travail de la bibliothèque, de l'élaboration d'un nouveau règlement et d'une charte d'accueil et de la présence accrue du personnel dans les espaces publics.

Fréquentation mensuelle de la bibliothèque universitaire (2009 – 2012)





Fréquentation des bibliothèques et lectorat actif

On entend par lectorat actif, un lecteur ayant réalisé au moins un prêt au cours de l'année. Une des particularités des bibliothèques du service commun est de proposer le libre accès à ses espaces. L'accès non contrôlé est assorti du libre accès aux collections dans les différentes salles de lecture. Les chiffres des lecteurs actifs ne doivent donc pas être confondus avec le nombre d'étudiants ou d'enseignants chercheurs fréquentant les différentes bibliothèques du SCD. En l'absence d'un système de contrôle d'accès, le pourcentage d'étudiants et d'enseignants chercheurs fréquentant les bibliothèques ne peut être fourni, la connaissance du lectorat passant par les transactions : prêts à domicile ou consultation sur place des documents des magasins. La consultation sur place dans les salles de lecture n'est mesurée que par sondage occasionnel et des statistiques précises des membres de la communauté universitaire fréquentant réellement les bibliothèques du réseau ne sont pas disponibles à l'heure actuelle.

Lecteurs étudiants actifs dans au moins une des bibliothèques du réseau

- ❖ 62 % en licence
- ❖ 82 % en master
- ❖ 45 % en doctorat

Les bibliothèques du SCD ont recensé 23 070 lecteurs actifs⁵ dont 21 960 étudiants, 571 enseignants chercheurs de l'université et 539 lecteurs extérieurs. 64 % des étudiants de l'université ont emprunté au moins un document au cours de l'année dans l'une des bibliothèques pratiquant le prêt du réseau documentaire de l'université : 62 % des étudiants en licence, 82 % des étudiants en master, 45 % des doctorants.

Les lecteurs actifs de la bibliothèque universitaire sont au nombre de 17 653 répartis en :

⁵ Données 2011/2012 fournies en octobre 2012 par le service de pilotage de l'université.

- 16 861 étudiants : 8 949 étudiants en licence (53 %), 5876 étudiants en master (35 %), 760 doctorants (5 %) et 1246 étudiants autres, Comète, étudiants étrangers, IPAG, etc. (7,5 %) ;
- 383 enseignants chercheurs
- 439 lecteurs extérieurs.

5 416 lecteurs actifs fréquentent les bibliothèques d'UFR, dont :

- 3 229 étudiants en licence
- 1 532 étudiants en master
- 133 doctorants
- 183 enseignants chercheurs
- 125 autres.

Les lectorats peuvent bien sûr se recouper tant au niveau des étudiants que des enseignants chercheurs, la fréquentation de plusieurs bibliothèques étant tout à fait courante.

Les grandes tendances constatées les années précédentes en ce qui concerne la répartition des lecteurs actifs par filière demeurent : 47 % d'entre eux sont en Droit/Economie/Gestion, 29 % en SHS, 17 % en Arts, Lettres ou Langues, 2 % en STAPS et 5 % sont dans des filières autres (CREFOP, IPAG, ERASMUS, etc.)

Accueil des étudiants en situation de handicap

Les statistiques indiquent que moins d'étudiants en situation de handicap fréquentent la bibliothèque universitaire. Par contre, le nombre d'entrées annuelles augmentent montrant ainsi que les étudiants qui viennent la fréquentent régulièrement et sont plus assidus.

	2007/2008	2008/2009	2009/2010	2010/2011	2011/2012	2012/2013
Entrées	1502	1259	NC	1179	1848	2114
% d'étudiants handicapés fréquentant la BU	38 %	33 %	NC	26 %	32 %	17 %

L'espace de travail en groupe aménagé dans une partie libérée de la salle de prêt en 2010 avec deux tables accessibles aux handicapés reste très attractif avec une fréquentation régulière et appréciée. Certains étudiants en fauteuil sont heureux de pouvoir utiliser l'automate de prêt en toute autonomie.

B. LES PRÊTS ET LA COMMUNICATION SUR PLACE

▪ A la bibliothèque universitaire

244 445 prêts ont été effectués à la B.U. auxquels il faut ajouter 9 566 consultations ou prêts de documents des magasins ce qui fait un total de 254 011 transactions. Le nombre de prêts est en

forte augmentation : 8 % par rapport à 2011 et de 30 % par rapport à 2010. Les communications en magasins ont par contre baissé (-15 % par rapport à 2011) et cette baisse de la demande concerne avant tout les périodiques dont de plus en plus de titres sont disponibles en version électronique.

La moyenne des transactions par lecteur actif est de 13,8 prêts contre 10 prêts en 2011, ce qui constitue une belle progression.

B.U.	2009	2010	2011	2012
Prêts	181 614	184 943	225 756	244 445
Com Magasins	10 968	10 801	11 153	9 566

42 % des prêts sont réalisés par les étudiants en licence, 38 % en master, 6 % par les doctorants. La part des prêts enseignants ne représente que 3 %.

L'activité du prêt entre bibliothèques est globalement stable pour nos demandes à l'extérieur (entre 400 et 500 demandes annuelles) mais a fortement diminué pour les demandes en provenance d'autres établissements (973 en 2012, 1370 en 2011).

En ce qui concerne la communication des documents en magasins, 70 % des demandes concernent les sciences humaines et sociales dont 50 % l'histoire et la religion mais ce chiffre s'explique par le déménagement temporaire des collections pendant la période de rénovation de la salle des sciences humaines. 17 % des demandes concernent le droit et la science politique et 13 % les lettres (surtout la linguistique et la littérature générale ainsi que l'anglais).

L'évolution conséquent de la consultation des ressources imprimées de la bibliothèque résulte d'actions multiples destinées à améliorer la visibilité des collections et leur accessibilité : fusion des collections entre salles thématiques et salle de prêt, meilleure présentation des livres, suppression des documents obsolètes ou abîmés, mise en place d'un prêt court pour certaines catégories de documents les plus sollicitées (codes par exemple), ouverture au prêt des documents en magasins, augmentation du nombre de documents empruntables par lecteur.

▪ **Dans les bibliothèques d'UFR**

12 bibliothèques offrent un service de prêt régulier aux lecteurs dont 8 utilisent le module de prêt informatisé Aleph. 27 303 transactions de prêt ont été réalisées au titre de l'année 2012 soit une moyenne de 6 transactions par lecteur (enseignants inclus) et une très légère augmentation par rapport à 2011 (26 951 prêts). La prépondérance du prêt par les étudiants de 1^{er} cycle est significative avec 14 306 opérations de prêt. Cependant, le nombre de transactions pour le niveau Master, 9 183, est non négligeable et représente 36 % du total des emprunts. Les étudiants en master ont empruntés en moyenne 6 documents et les étudiants en L un peu plus que 4 ouvrages. Les doctorants empruntent peu en BUFR ce qui est cohérent en raison de la nature du fonds destinée avant tout au premier cycle. Les enseignants utilisent le service de prêt dans de nombreuses bibliothèques.

C. LA CONSULTATION DES RESSOURCES ELECTRONIQUES

Malgré une certaine hétérogénéité des rapports statistiques disponibles, les données recueillies montrent une nette augmentation de l'utilisation des ressources électroniques particulièrement pour les bases juridiques et scientifiques. Les efforts de valorisation des ressources en ligne du personnel (blog de la B.U. sur les ressources électroniques, <http://bdr.u-paris10.fr/blog/>), cours de méthodologie documentaire sur Cours en ligne (Comète), formation aux bases de données à la bibliothèque produisent leurs effets à savoir un recours plus important aux ressources sur site et à distance. Ainsi pour les bases *ScienceDirect* et *Lamyline*, les consultations ont doublé par rapport à l'année dernière et pour la base *Cairn*, elles ont augmenté de 66 %.

Quelques nouvelles ressources nouvelles sont accessibles depuis 2012 : Cairn Magazines, Classiques Garnier Numérique, Film Index online, OpenEdition Freemium, PsycTESTS, New Palgrave Dictionary of economics, Grove Music Online, Grove Art online, Licence nationale Gale et Literary Reference Center.

A l'inverse, l'utilisation de certaines ressources est en chute libre et le SCD a arrêté les abonnements à Brepolis Medieval bibliographies, Brepolis Medieval encyclopaedias, et à la Bibliothèque des Lettres.

En termes de coût d'un document téléchargé, il est évident que celui-ci devient plus raisonnable au fur et à mesure que la consultation des bases augmente : un document téléchargé de ScienceDirect coûtait 1 € en 2009 et 0,5 € en 2012. Pour Lamyline, de 0,39 €, nous sommes passés à 0,06 €.

Il n'en reste pas moins que ce secteur, qui prend de plus en plus de place dans le budget documentaire du service commun, mérite une attention particulière et un suivi scrupuleux afin d'en maîtriser la charge financière. Des efforts de mutualisation restent à faire mais se heurtent à la pression des éditeurs et à l'obstacle de la différence de tutelle (CRNS/Enseignement supérieur). L'engagement du consortium COUPERIN qui organise la négociation des droits pour les ressources les plus importantes est exemplaire. L'achat de ressources sous licence nationale ou régionale est une autre source d'optimisme pour les établissements de l'enseignement supérieur.

D. LA FORMATION DES ETUDIANTS A L'UTILISATION DES RESSOURCES

La formation des étudiants en licence

La formation des étudiants à l'utilisation des ressources documentaires nous semble, dans le prolongement de ce que nous avons déjà constaté les années précédentes, au cœur des enjeux et des missions du personnel de la documentation. Sans la maîtrise de l'utilisation des ressources documentaires, la réussite des études peut se révéler beaucoup plus problématique. Relever le défi d'une initiation à la méthodologie documentaire pour tous les primo-entrants dans une

université aussi importante que celle de Paris Ouest, ne concerne pas uniquement le service commun de documentation mais doit mobiliser l'ensemble des acteurs pédagogiques et administratifs. Si, au cours de l'année 2012, le personnel des bibliothèques, avec l'assistance des tuteurs documentaires, a fourni de très gros efforts pour assurer un maximum de formation, il nous semble indispensable que ces enseignements ne restent pas uniquement l'affaire des bibliothécaires mais trouvent un écho auprès des enseignants, des responsables administratifs des UFR et du Conseil des études et de la vie universitaire (CEVU) et que des moyens y soient consacrés en salles de formation, en vacation et que ces formations soient inscrites dans les maquettes des différents cursus. Dans de nombreuses filières, ce secteur repose sur des initiatives individuelles d'enseignants.

Des efforts ont cependant été faits dans certaines UFR, dont DSP, où pour la deuxième année consécutive, la formation de tous les primo-entrants en droit a été organisée. 1288 étudiants primo-entrants ont été formés à la B.U. au cours 49 séances de formation. Par rapport à 2011, ce chiffre représente une progression de 34 % (967 étudiants formés).

Dans les bibliothèques d'UFR, les pratiques sont très variables :

- la formation à la recherche est systématiquement proposée aux étudiants de L1 à la bibliothèque de l'IUT (480 étudiants concernés en 2012). La responsable a également encadré des formations pour 53 étudiants M1 et M2
- A la BUFR SPSE la bibliothécaire a encadré dix sessions de formation allant de 3 à 17 étudiants essentiellement à la demande des enseignants. 103 étudiants ont bénéficié de ces séances
- A la demande des enseignants, la responsable de la bibliothèque d'Histoire/Histoire de l'Art a formé 340 étudiants principalement des L1 dans le cadre du TD « Techniques d'apprentissage » en histoire
- A la BUFR DSP, le personnel assure des formations à l'utilisation des bases de données juridiques
- 21 étudiants niveau L3 ont été formés par la responsable de la bibliothèque d'Urbanisme.

Au total, 4041 étudiants ont bénéficié de l'initiation à la recherche documentaire en 2012, 1132 étudiants de plus qu'en 2011. Cette augmentation découle essentiellement du travail spécifique mené avec l'UFR Droit et Sciences politiques, qui a abouti à une augmentation de 142 % d'étudiants formés dans ces disciplines, et des programmes de formation de certaines BUFR.

La formation des étudiants en master et des doctorants

A l'instar des années précédentes, les formations à la recherche documentaire ou la présentation des bases de données sont assurées à la demande des enseignants pour les étudiants avancés. Les formations intégrées au cursus pour tous les M1 de Science politique, M1 ESES et doctorants en Droit ont été reconduites.

Au 31 décembre 2012, 500 étudiants en master ou doctorants ont participé à une action de formation :

- 420 étudiants de master ont bénéficié de formation dont 401 à la recherche documentaire spécialisée par discipline et 19 ont assisté aux séances dédiées aux outils (Word, Zotero, fils RSS)
- 80 doctorants dont 29 étudiants de l'Ecole doctorale de droit et 51 des Ecoles doctorales de Connaissance, langage et modélisation (philo, psycho, sciences de l'éducation) ; Milieux, cultures et sociétés du passé et du présent (histoire, géo, archéologie, ethnologie) ; Lettres, langues et spectacles.

Au total, 64 séances ont été assurées, 48 dans le cadre d'une prescription enseignante ou formation obligatoire, 16 séances à la demande, 176 heures de formation ont été dispensées.

L'évolution principale réside dans la mise au point par le SCD d'une offre de formation centrée sur la maîtrise d'un certain nombre d'outils indispensables aux étudiants en master et les doctorants. Trois formations sont pour le moment proposées :

- Aide à la mise en forme des thèses et des mémoires : les documents longs sous Word (feuilles de styles, tables des matières, index)
- Constituer et gérer une bibliographie avec zotero
- Bases de données et veille documentaire (fils RSS et Netvibes) en Sciences humaines et sociales

Ces formations, proposées aux étudiants volontaires, rencontrent un succès important : 100 personnes ont suivi les formations proposées entre mi-octobre et fin décembre 2012, 100 personnes ont suivi les formations proposées entre mi-janvier et début mars 2013. Elles ont été dispensées jusqu'ici à raison d'une à trois formations par semaine. Les participants étaient à 90% des doctorants et pour le reste, essentiellement des masters ainsi que quelques chercheurs.

Le succès de ces formations s'explique par les contacts pris avec la responsable administrative de des trois Ecoles doctorales précédemment citées, qui relaie très largement les informations sur les formations (contenu, plannings, inscriptions) auprès des doctorants via les listes de diffusion des Ecoles doctorales. Ces formations donnent de plus le droit à validation de crédits dans le cadre de la formation doctorale (les doctorants doivent notamment suivre des « enseignements techniques » (informatique, langues).

Remarques sur le niveau des participants et les problèmes rencontrés

Globalement, le niveau des doctorants qui suivent les formations est très hétérogène :

- certains ont un très bon niveau, et posent des questions avancées
- de nombreux doctorants maîtrisent mal les bases de la recherche documentaire (chercher dans le SUDOC ou interroger un catalogue, chercher une revue, chercher un article de revue) : ils n'ont pas le niveau pour suivre les formations telles qu'elles ont été conçues au départ (peu de temps passé sur les bases et davantage sur les fonctionnalités avancées)
- certains, en nombre non négligeable, maîtrisent mal le français
- d'autres enfin maîtrisent mal les outils informatiques (création d'onglets, utilisation d'internet, raccourcis clavier, etc.).

Il semble par conséquent essentiel :

- de maintenir des formations de haut niveau pour les doctorants qui ont le niveau pour les suivre
- de trouver des solutions pour ceux qui n'ont pas le niveau suffisant pour suivre les formations au rythme où elles sont dispensées : les orienter vers des formations complémentaires, allonger le temps de formation pour multiplier les exercices, proposer des TD où ils peuvent disposer d'un suivi plus personnalisé, etc.

Il existe dans tous les cas une forte demande pour ces formations et elles ont pour eux un intérêt réel, surtout si des solutions peuvent être trouvées pour pallier les problèmes évoqués (hétérogénéité des niveaux et faible niveau de certains doctorants). Elles s'inscrivent parfaitement dans les missions du SCD consistant à promouvoir la culture numérique et la réussite des étudiants.

D. LA VALORISATION DES RESSOURCES ET L'ACTION CULTURELLE

La politique d'animation culturelle du SCD s'appuie sur la programmation culturelle définie par le service des affaires culturelles de l'université ainsi que sur l'actualité des UFR et des laboratoires en matière de colloques, conférences et autres manifestations.

Dans le cadre du colloque "*La littérature pour la jeunesse de l'entre-deux-guerres : renouveau et mutations*" qui a eu lieu les 27 et 28 septembre 2012 et dans lequel intervenait Benoit Peeters, la bibliothèque universitaire a accueilli une exposition de textes et illustrations, *Benoit Peeters : écrire l'image*, proposée par une enseignante au département de Lettres modernes à l'UFR PHILLIA. Cette exposition était présentée dans le couloir d'entrée du 20 septembre au 31 octobre et était accompagnée d'une présentation des bandes dessinées de Benoit Peeters récemment acquises dans le cadre du projet « *Des BD à la BU* ».

La bibliothèque a également hébergé l'exposition de portraits de professionnels des métiers du spectacle vivant conçue par des étudiants en Arts du spectacle et prévue dans le cadre de « *Lycée sur scène* » ainsi que deux performances en lien avec des spectacles programmés lors du festival de Nanterre sur Scène : la performance de Louise Roux dans les salles de la bibliothèque les 26 novembre et 4 décembre et la performance des acteurs du spectacle de *Cassandre* le 6 décembre sur le parvis.

Le département des sciences humaines et sociales en collaboration avec le service communication, a mis en place des présentations de documents accompagnés de bibliographie à l'occasion de certains colloques : « *Les temps du livre* » en octobre 2012, « *Tsiganes, Roms, gens du voyage : citoyenneté, mobilité et territoires* » en novembre 2012 ou encore « *MICHEL IMBERTY - Entre son et sens : Itinéraire d'un psychomusicien* » en décembre 2012.

Dans le cadre de la bibliothèque hors les murs, la bibliothèque universitaire a démarré un travail de collaboration avec le lycée Joliot-Curie de Nanterre pour mieux organiser l'accueil des lycéens fréquentant la bibliothèque plus particulièrement au moment des révisions pour le baccalauréat.

IV. PERSPECTIVES ET PROJETS

A. LE NOUVEAU PORTAIL DOCUMENTAIRE : MISE EN ŒUVRE

Le SCD a reçu la mission de porter le projet de rénovation du portail documentaire de l'Université, projet inscrit au Schéma Directeur du Numérique de 2010 et identifié par la DSI comme l'un des projets prioritaires du point de vue des systèmes d'information.

Au cours de l'année 2012, l'étude préalable initiée en 2011 pour préciser les besoins de la Communauté universitaire par une concertation avec les différents services de l'Université (Comète, la MAE, la BDIC, les laboratoires) et des échanges avec les professionnels d'autres établissements ayant conduit des projets similaires a été poursuivie et menée à son terme. Ce travail a débouché sur la rédaction d'un appel d'offre en concertation avec les différentes structures partie prenante du projet (DSI, BDIC et MAE) et sur sa publication en décembre 2012.

Le nouvel outil, fondé sur le principe du *discovery tool*⁶ offrira un point d'accès unique à l'ensemble des ressources documentaires, imprimées et électroniques, de l'Université, et fédérera notamment la recherche sur les ressources du SCD, de la BDIC et de la MAE. Il devrait permettre d'améliorer la visibilité des collections et les services documentaires offerts à la Communauté de Paris Ouest, et notamment de mieux valoriser les ressources électroniques auxquelles l'Université est abonnée. Il offrira aux étudiants et personnels de l'Université une interface de recherche simplifiée, plus intuitive et mieux adaptée à leurs habitudes de recherche d'information, ainsi que des services personnalisés (alertes et flux RSS).

Ce projet est conduit en lien avec le projet de rénovation des pages internet du SCD, dans le cadre du changement de version du CMS et de la refonte de la charte graphique du site web de l'Université. La maquette des futures pages web du SCD, élaborée par le Service de la Communication en concertation avec le département de l'informatique documentaire, vise à davantage valoriser les services et les collections du SCD. Des pages thématiques permettront ainsi de présenter les ressources documentaires disponibles dans les différentes disciplines, et notamment les bases de données spécialisées. Des espaces d'information s'adressant plus spécifiquement aux doctorants et aux enseignants-chercheurs sont également prévus dans cette maquette. Sauf imprévu ou retard important, l'ouverture du nouveau portail documentaire est programmée pour la fin de l'année 2013 ou tout début 2014.

⁶ « Les discovery tools sont des outils destinés aux bibliothèques, conçus pour fournir un seul point d'accès et indifféremment du support, du mode et du lieu de stockage, à toutes les ressources qu'elles proposent. » extrait de <http://www.couperin.org/groupe-de-travail-et-projets-deap/acces-aux-ressources-cat/discovery/255-discovery-tools/916-journee-detude-discovery-tools-du-8-septembre-2011>

B. ETUDE PREALABLE POUR UNE ARCHIVE OUVERTE INSTITUTIONNELLE

Le service commun de documentation a été chargé de conduire, en partenariat avec la Direction de la Recherche et des Etudes doctorales, une étude préalable à la mise en place d'une archive ouverte institutionnelle à Paris Ouest. L'étude visera :

- à établir un état des lieux des solutions existantes dans d'autres établissements d'enseignement supérieur, en France et à l'étranger,
- à recueillir les besoins et des attentes de la Communauté universitaire de Paris Ouest concernant la future archive ouverte (enquête sur les pratiques des laboratoires en termes de libre accès, identification des fonctionnalités utiles aux enseignants-chercheurs de l'Université, attentes des Directeurs de laboratoire, de la Direction de la Recherche et de la Présidence, des usagers)
- à définir les objectifs et le périmètre du projet ainsi que les scénarios de mise en place d'une archive ouverte institutionnelle à l'université.

L'étude sera remise en décembre 2013 à la présidence de l'université.

C. LA POURSUITE DE LA RÉNOVATION DES ESPACES DE LA BIBLIOTHEQUE UNIVERSITAIRE

La rénovation de l'ancienne salle de prêt

La salle de prêt de la bibliothèque universitaire abritait jusqu'à début 2013 des doubles collections des fonds de monographies de la bibliothèque. Les collections ayant été regroupées, soit en magasins soit dans les salles thématiques, cette salle de 1100 m² connue comme « salle de prêt » ne contient plus que quelques bureaux et la vidéothèque. Elle est destinée à recevoir la salle de lecture du droit, trop à l'étroit à l'emplacement actuel. Cela permettrait aux juristes d'être accueillis dans de meilleures conditions pour le travail en bibliothèque et l'accès aux collections. Public exigeant et assidu en bibliothèque, les étudiants et enseignants et enseignants chercheurs en droit trouveraient dans la salle rénovée des places assises plus espacées que dans la salle actuelle, un équipement conforme à leurs besoins : prise électrique, éclairage individuel et réseau à toutes les places ainsi qu'un agencement plus lisible des collections.

La rénovation de la salle de prêt s'inscrit dans un projet plus global de rénovation des salles de la bibliothèque universitaire dans la perspective de l'accueil d'un centre de ressources et de culture numérique (CRCN) prévu dans l'aile de l'actuelle salle de droit donnant sur le parvis de la bibliothèque (aile sud). Le chantier de la salle de prêt devrait commencer en juillet 2013 et être terminé, sauf contretemps important, pour la rentrée universitaire 2014.

L'étude de l'installation d'un centre de ressource et de culture numérique à la B.U. (CRCN)

La libération de l'actuelle salle de droit en septembre 2014 permet d'envisager sa transformation en un espace mieux adapté à la demande des étudiants et qui répondrait aux objectifs suivants :

- Adapter l'espace prévu à un large éventail d'activités, de technologies et d'usage à l'intention de l'ensemble de la communauté universitaire sur site et à distance ;
- Assurer une disponibilité quasi permanente des ressources et services ;
- Contribuer à une meilleure intégration des étudiants étrangers à l'université ;
- Favoriser l'intégration des étudiants dans le monde du travail à la fin des études ;
- Mieux organiser l'accueil et les services auprès de la communauté universitaire en situation de handicap ;
- Développer l'autonomie dans l'apprentissage par une offre d'outils d'auto-formation ;
- Mettre à disposition des enseignants un lien favorisant les échanges avec leurs étudiants en dehors des salles de cours.

L'équipe présidentielle de l'université a chargé le SCD d'une étude de définition des besoins et des missions d'un tel centre, étude qui devra être remise en décembre 2013. Le SCD travaille avec les différentes composantes concernées (TICE, formation tout au long de la vie, langues, arts du spectacle) à la définition du projet.

D. LA COORDINATION DOCUMENTAIRE

Enfin, le SCD souhaite poursuivre en 2013 la concertation avec les différents interlocuteurs, essentiellement les directeurs d'UFR, en vue d'établir une réelle complémentarité documentaire entre la bibliothèque universitaire et les bibliothèques d'UFR. En 2013, ces discussions concerneront plus particulièrement les bibliothèques de l'UFR SSA avec le projet de regroupement des bibliothèques de géographie et d'urbanisme et la définition d'un projet scientifique pour l'installation d'une nouvelle cartothèque/bibliothèque pour la géographie et l'urbanisme.

ANNEXES

Organigramme du SCD..... p. 34

Carte des bibliothèques d'UFR..... p. 35

DONNÉES CHIFFRÉES

1. LES MOYENS..... p. 36

1.1 Le personnel..... p. 36

1.2 Le budget p. 43

2. LES COLLECTIONS p. 46

3. LES SERVICES..... p. 47

CHIFFRES CLÉS..... p. 52

DIRECTION DU SCD
Directrice : E. DIECKHOFF
Directrice Adjointe : A-C. VOLONGO

Mission coordination
des Bibliothèques
d'UFR
N. Deniaud 7224
D. Drweski 7069

B.U.F.R INTEGREES
S.P.S.E : L. Jourvin 7424 / A. Vétots
I.P.A.G : S. Correard 5887
LANGUES : V. Rhone 7581 / P. Chambraud
P.S.T - IUT : A. Himjez 5809

MISSION FORMATION :
 - du personnel : N. Batude 7264
 - des usagers niveau licence : N. Batude 7264 / N.Deniaud 7224
 - des usagers niveau master et doctorat : N. Deniaud 7224
 - Secrétariat : S. Nubien 7429

SERVICES ADMINISTRATIFS FINANCIERS ET TECHNIQUES

Responsable :
F. Mazzuchelli 7206

Adjointe par Intérim :
V. Menuge 7293

• Secrétariat, personnel
 V. Menuge 7293
 S. Nubien 7429
 N. 7204

• Missions transversales
 S. Nubien 7429

• Comptabilité
 V. Alijagic 7208
 M. Padovan 5721
 Z. Sinane 5717
 C. Chea 7209

• Service technique
 Responsable :
G. Cremer 1386

J.P Dupuis 1355
 T. Gomes Da Silva 1336
 T. Petrault 1354
 M. Ramamonjisoa 7251
 G. Sciarino (ANT) 1337

SECURITE

S. Zouita 5713

Y. Ait Khelifa 1366

DEPARTEMENTS THEMATIQUES
 Acquéreurs, liens avec les UFR, traitement documentaire, équipement, gestion des collections.

LETTRES

Responsable :
I. Normand 7218

Adjointe :
E. Gabaude 7222

• Secteur Allemand
 B. Desmarchelier 7221
 N. Peres 7223

• Secteur Anglo-Américain
 B. Desmarchelier 7221
 I. Grimbart 7276

• Secteur Espagnol Portugais
 C. Paulus 4784
 H. Amrane 7223

• Secteur Français
 D. Aronowicz 7276
 S. Correard 7268
 E. Richard (ANT) 4741
 D. Sgorlon 4718

• Secteur Italien
 S. Correard 7268
 H. Amrane 7223

• Secteur Langues orientales
 D. Aronowicz 7276

• Secteur Latin / Grec
 B. Desmarchelier 7221
 D. Sgorlon 4718

• Secteur Linguistique et Littérature Générale
 C. Paulus 4784
 N. Peres 7223

• Missions transversales
 I. Chavelet (ANT) 7226
 A. Colonneaux 4718
 A. Weihoff 5718

SHS / SCIENCES HUMAINES ET SOCIALES

Responsable :
L. Jung 5648

Adjointe :
C. Lucand 7211

• Pôle Acquisitions
 L. Jung 5648
 C. Lucand 7211
 M. Jouhaud 4967
 E. Menier 7281
 N. Montredon 7225

• Pôle Référencement
 S. Caillat 4056
 H. Durand 7273
 C. Le Mentec 7267
 A. Noël 4051

• Pôle Traitement du document
 A. Abderemane 7233
 MF Deshayes 4968
 M. Ehanno 7278
 S. Fougère 7229
 S. Levoisin 7229
 R. Njeuya 7229
 J. Parc 7278

• Responsable Vidéotheque
 E. Menier 7281

DROIT / ECONOMIE GENERALITES

Responsable par Intérim
P. Quinet 7237

• Pôle Droit et Sciences Politique
 P. Quinet 7237
 C. Dorignon 7217
 M. Couard 5607
 JC Cepela 7230
 V. Ferreira 7232
 A. Mets 7230
 H. Soulier 7230

• Pôle Economie / informatique
 S. Bosom 7236
 G. Sauvadet 4969
 N. Bouakkaz 7232
 S. Monpierre 7232

• Pôle Généralités
 N. Batude 7264
 N. Bouakkaz 7232
 S. Monpierre 7232

DEPARTEMENTS TRANSVERSAUX

SERVICE COMMUNICATION

Responsable :
H. Bricheteau 5634

G. Meylan 5716
 L. Baroni 7214
 A. Le Boucher 4966

SERVICES AU PUBLIC

Responsable :
M. Montano 5715

Adjointe :
E. De Silans 7297

• Service public
 C. Innocenti 4887
 JP Auvergne 4924
 P. Chambraud 4968

• Service des prêts
 E. De Silans 7297
 J. Bessaron 7235
 B. Henry 7235
 S. Joseph 7235

• Magasins / CSP
 Convoyeur / Banque I
 JP Auvergne 4924

• Salle Informatique Adaptée
 A.S Berné (ANT) 7234

POLITIQUE DOCUMENTAIRE

Responsable :
H. Raymond 7286

Adjointe :
L. Dalmais (ANT) 4923

• Ressources Numériques
 S. Toussaint 7210

• Conservation
 P. Barier 5606
 M. Larose 7245
 S. Sevin 7246

• Inventaire / Acquisitions
 A. Simon 7227
 N. Demailly 4964
 R. Dubois 4963

• Périodiques
 C. Mannaz-Denarie 7215
 P. Barier (ANT) 5606
 J. Nyers 7241
 L. Sendil-Prebou 4951
 A. Snani 7241
 A. Vétots 7241
 K. Yahmi 4951

INFORMATIQUE DOCUMENTAIRE ET EDITION NUMERIQUE

Responsable :
D. Benhamou 7280

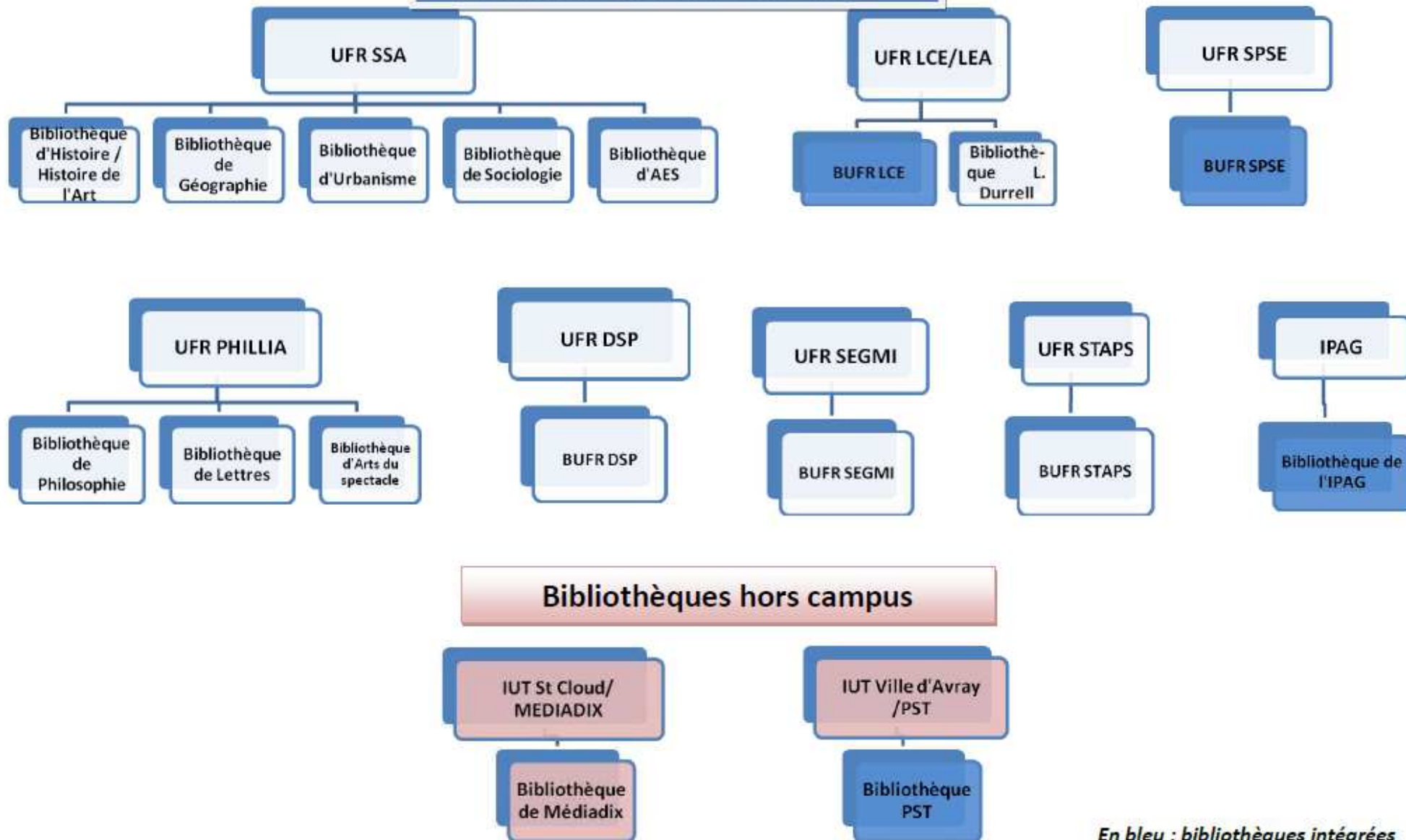
• Informatique 7274
 B. Bongli 1409 / 7287
 E. Gbali (ANT) 1338
 V. Dos Santos 1039

• Catalogue
 S. Reeck 7290
 Y. Bensayah 7207

• Thèses
 Y. Bensayah 7207
 R. De Sousa 7207

• Projets
 F. Daviaud 1040 / 7213

Bibliothèques de l'Université



En bleu : bibliothèques intégrées

DONNÉES CHIFFRÉES

1. Les Moyens

1.1 Le personnel

Tableau 1 : Etat général des emplois en 2012

	Postes budgétaires janvier 2012	Effectif	ETP
Conservateur général	1	1	1
Conservateurs	13	15	13,50
Bibliothécaires	5	6	4,80
Bibliothécaires assistants spécialisés	23	28	23,30
Magasiniers	34	38	32,70
TOTAL BIBLIOTHEQUES	76	88	75,3
Ingénieur d'études	4	4	4
Techniciens	9	8	6,51
ATRF	5	8	5,9
TOTAL ITRF	18	20	16,41
SAENES	-	-	-
ADJAENES	5	5	4,6
Conducteur Auto	1	1	1
TOTAL ASU	6	6	5,6
Total toutes filières confondues	100	114	97,31

BILAN SOCIAL

Tableau 2 : Répartition par âge en 2012

Age	De 20 à 29 ans	De 30 à 39 ans	De 40 à 49 ans	De 50 à 59 ans	Plus de 60 ans
Catégorie A	4	8	2	9	3
Catégorie B	3	12	9	12	-
Catégorie C	4	7	23	11	7
TOTAL	11	27	34	32	10
% 2012	9,65 %	23,68 %	29,82 %	28,07 %	8,77 %
% 2011	11,02%	23,73%	25,42%	29,66%	10,17%
% 2010	6,78%	27,97%	23,73%	33,05%	8,47%

Tableau 3 : Répartition par sexe en 2012

Sexe	Hommes	Femmes
Catégorie A	5	21
Catégorie B	7	29
Catégorie C	18	34
TOTAL	30	84
% 2012	26,32 %	73,68 %
% 2011	25,42%	74,58%
% 2010	26,27%	73,73%

Tableau 4 : Répartition par niveau d'études en 2012

Diplôme	< Bac	Bac	Bac + 2	Bac + 3	Bac + 4	Bac + 5
Catégorie A	0	1	0	5	4	16
Catégorie B	4	7	5	9	8	3
Catégorie C	26	12	2	8	1	3
TOTAL	30	20	7	22	13	22
% 2012	26,32 %	17,54 %	6,14 %	19,30 %	11,40 %	19,30 %
% 2011	30,51 %	16,95 %	5,08 %	16,95 %	11,86 %	18,64 %
% 2010	34 %	19 %	8 %	12 %	11 %	16 %

Tableau 5 : Ancienneté au SCD en 2012

Arrivée au SCD	< 2 ans	2 - 4 ans	5 - 9 ans	10 - 14 ans	15 - 20 ans	> 20 ans
Catégorie A	10	9	4	2	-	1
Catégorie B	10	8	11	4	3	-
Catégorie C	6	8	20	12	4	2
TOTAL	26	25	35	18	7	3
% 2012	22,81 %	21,93 %	30,70 %	15,79 %	6,14 %	2,63 %
% 2011	22,88 %	20,34 %	29,66 %	16,95 %	6,78 %	3,39 %
% 2010	27,12 %	16,10 %	27,12 %	15,25 %	8,47 %	5,93 %

Tableaux 6 et 7 : Jours d'absence liée à des raisons de santé en 2012
Personnel titulaire

Type de congés	Maladie	Accident de service	CLM	Temps partiel thérapeutique	Maternité	TOTAL
Filière bibliothèque	899	561	13	270	-	1743
Filière AENES	68	-	-	-	-	68
Filière ITRF	38	13	-	-	-	51
TOTAL	1005	574	13	270	-	1862
Pourcentage	54 %	31 %	0,5 %	14,50 %	-	-
ETP	4,38	2,50	0,06	1,18	-	8,11

Personnel non titulaire

Type de congés	Maladie	Accident de service	CLM	Temps partiel thérapeutique	Maternité	TOTAL
ANT BIB	100	-	-	-	80	180
ANT ITRF	46	-	-	-	-	46
TOTAL 2012	146	-	-	-	80	226
% 2012	65	-	-	-	35	-
ETP 2012	0,64	-	-	-	0,35	0,98

Tableau 8 : Emploi des tuteurs documentaires en 2012

	2007	2008	2009	2010	2011	2012
Heures rémunérées de tutorat	814	605	1076	1504	498	243
Nombre d'étudiants formés	2381	2817	3077	2097	3261	3680
Nombre de séances organisées	229	202	171	149	203	191
Nombre d'heures consacrées	495	564	479	447	414	308

Tableau 9 : Répartition des heures de monitorat par service en 2012

Services	2012	Dont subvention RIF
Service aux publics	2 044,00	
DROIT / ECO	1 467,00	
VIDEO	1 522,00	
MEDIADIX	332,00	
Total monitorat BU	5 365,00	
LCE	1 315,00	
SPSE	1 503,50	
IUT	1 467,00	
IPAG	0,00	
Total BUFR	4 285,50	
Total monitorat SCD	9 650,50	4 223,00
Total monitorat SCD 2011	10 411,86	5 942,16
ETP	6,01	2,63

FORMATION

Tableau 10 : Agents titulaires formés par rapport au nombre total d'agents de la catégorie en 2012

	Personnel Bibliothèque BU	Personnel BUFR	TOTAL
Catégorie A	18/25	1/1	19/26
Catégorie B	24/32	3/4	27/36
Catégorie C	29/50	0/2	29/52
TOTAL	71/107	4/7	75/114
% 2012	66 %	57 %	66 %
% 2011	49 %	56 %	50 %

Tableau 11 : Répartition des formations par domaine et catégorie en 2012

Domaine de formation	Catégorie A	Catégorie B	Catégorie C	Total Agents	Nombre de jours
I. DEVELOPPEMENT DES COMPETENCES PROFESSIONNELLES					
Administration	4	5	2	11	10
Application de gestion	1	1	6	8	9,42
Bureautique	5	7	10	22	76,5
Bibliothéconomie	2	5	3	10	20,7
Catalogage, indexation	1	5		6	21
Environnement professionnel	2			2	4
Informatique documentaire					
Management	2			2	8
Organisation interne					
Technologies d'information et de communication	5	2	1	8	16,42
Sous-total I	22	25	21	68	166
II. DEVELOPPEMENT DES SERVICES					
Accueil des publics		1		1	3
Politique documentaire	2			2	4
Recherche documentaire					
Sous-total II	2	1		3	7
III. DIVERS					
Congrès, journées d'étude	5	5		10	13,1
Cycle perfectionnement					
Départ à la retraite					
Formation de formateurs	1			1	1
Langues étrangères	1	1	1	3	18,4
Remise à niveau					
Sous-total III	7	6	1	14	32,5
IV. PREPARATION AUX CONCOURS DES FILIERES BIBLIOTHEQUE ET ADMINISTRATIVE					
Enssib	1			1	5
Expression écrite ou orale	8	14	15	37	38,50
Formation Assistants Post-recrutement		1		1	26
Préparation à l'oral Cons.Externe	1			1	2
Préparation à l'oral Cons. Interne		1		1	3
Préparation Mag.Princ. Externe & Interne			1	1	5
Sous-total IV	10	16	16	42	79,50
V. FORMATIONS INTERNES					
SIGB- Aleph					
Hygiène et sécurité		3	4	7	8,50
Bases de données documentaires	18	22	17	57	38,8
Formation Magasiniers					
Sous-total V	18	25	21	64	47,25
TOTAL	59	73	59	191	332,25 j

1.2. Budget

Tableau 12 : Recettes 2006 – 2012

Années	2006	2007	2008	2009	2010	2011	2012
Dotation université y compris entretien du bâtiment, projets spécifiques	1 286 794	1 140 344	1 095 191	1 222 191	1 125 391	1 166 691	1 174 727
Droits de la bibliothèque	523 519	531 976	520 773	499 440	549 041	532 491	616 150
Subvention Région Ile-de-France	0	0	9 284	49 482	39 670	43 290	226 999
Subvention CNASEA	20 722	23 884	29 185	19 841	2 994	3 594	-
Reversements par les composantes	0	105 922	105 092	103 511	104 462	109 861	107 685
Recettes propres	65 720	36 686	39 648	45 969	41 639	132 002	48 681
Total	1 831 035	1 802 126	1 759 525	1 894 465	1 821 558	1 987 929	2 174 242
Excédent reporté consommé dans l'année	91 760	291 000	190 915	310 627	323 937	208 355	78 502

Tableau 13 : Dépenses 2006-2012

Années	2006	2007	2008	2009	2010	2011	2012
<i>Personnel</i>	253 415	218 699	196 841	253 732	216 289	149 663	134 198
<i>Documentation</i>	1 152 767	1 215 266	1 255 261	1 147 980	1 102 697	1 178 852	1 214 307
<i>Conservation</i>	133 308	109 396	94 374	99 051	91 461	62 831	49 673
<i>Informatique</i>	174231	293949	194 492	213 611	159 320	171 097	42 825
<i>Mobilier et équipement (magasin, salles de lecture, bureaux)</i>	50 092	46 194	42 145	66 961	121 503	152 233	503 883
<i>Gestion (logistique, fournitures, reprographie, maintenance hors informatique, divers)</i>	154 053	121 602	95 955	92787	113 025	105 027	292 362
<i>Travaux entretien du bâtiment</i>	109 739	63 507	36 054	33 856	43 809	43 785	42 944
<i>Formation professionnelle et missions</i>	5706	17 117	9 958	7 502	13 422	8 530	12 165
<i>Remboursement de droits d'étudiants</i>	33 100	30 346	48 234	25 734	0	0	-
Total	2 066 411	2 116 076	1 973 314	1 941 214	1 861 526	1 872 017	2 292 356

Tableau 14 : Répartition des dépenses documentaires

	Monographies	Périodiques	Ressources électroniques	Autres	Total
2006	496 939	368 898	271 875	15 275	1 152 987
2007	534 008	386 743	276 764	18 006	1 215 521
2008	459 298	333 597	439 446	22 922	1 255 263
2009	507 825	344 368	295 786	0	1 147 979
2010	486 079	316 425	299 159	1034	1 102 697
2011	447 846	335 800	385 261	9 946	1 178 852
2012	447 013	336 388	411 855	19 051	1 214 307

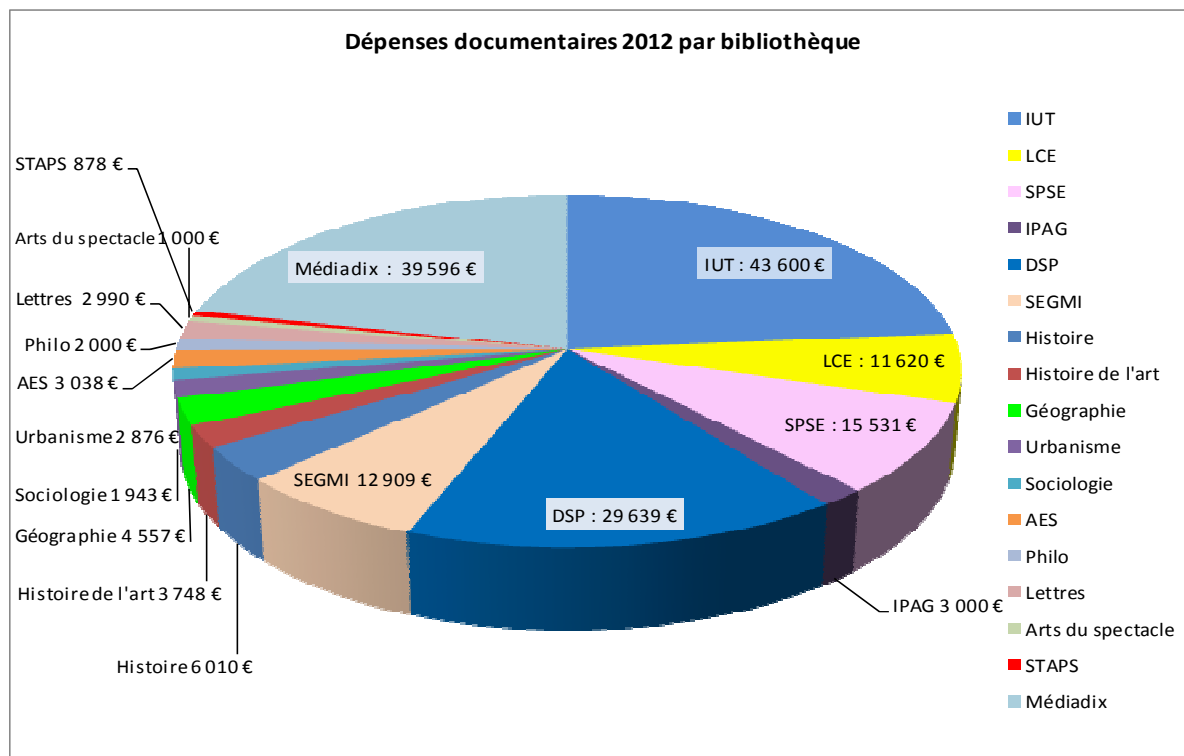
Tableau 15 : Répartition des dépenses documentaires de monographies au SCD

Monographies	2012
Lettres	74 591 €
SHS	159 957 €
Droit/Eco/SP	166 612 €
BUFR intégrées	45 853 €
TOTAL	447 013 €

Tableau 16 : Répartition thématique des coûts de l'offre électronique

DOMAINES	2011		2012	
	Dépenses	%	Dépenses	%
Droit / Economie	123 675	31,5	116 968	28,5
Lettres	29 763	7,5	30 176	7,5
Sciences humaines et sociales	64 839	16,5	79 105	19
Multidisciplinaire (Général, revues, dictionnaires, etc.)	175 370	44,5	184 961	45
TOTAL	393 647		411 210	

Tableau 17 : Répartition des dépenses documentaire par BUFR



2. Les Collections

Acquisitions à la bibliothèque universitaire

Tableau 18 : Acquisitions 2012 (hors DVD)

Départements	Secteurs	Titres	Exemplaires
Droit Sciences Politiques Economie et Généralité	Droit	1505	3029
	Généralités	320	442
	Informatique- maths	194	210
	Sciences économiques	661	1149
	Science politique	369	471
Total DSPEG		3049	5301
Lettres	Allemand	157	166
	Anglais	591	674
	Espagnol	333	380
	Français	891	987
	Italien	161	164
	Langues orientales	61	69
	Latin-grec	110	119
	Linguistique et littérature générale	275	277
TOTAL LETTRES		3226	3484
Sciences Humaines et Sociales	Arts du spectacle	256	262
	Beaux-arts	553	572
	Ethnologie	169	180
	Géographie	219	249
	Histoire-Religion	1171	1298
	Philosophie	506	572
	Sciences appliquées	236	262
	Psychologie	389	458
	Sciences de l'éducation	201	208
	Sciences, techniques	101	107
	Sociologie	924	1141
	Sport	140	161
TOTAL SHS		4764	5363
Total general		11 039	14 148

3. Les services

Tableau 19 : Fréquentation de la bibliothèque universitaire

	Janvier	Février	Mars	Avril	Mai	Juin	Juillet	Août	Sept.	Oct.	Nov.	Déc.
2009	79176	47509	80351	64226	85784	63509	13023	4768	31365	90960	119569	84066
2010	89183	67201	81435	66283	95012	60288	13603	7426	33228	78082	112753	75356
2011	99253	50561	96819	64422	104997	49152	10559	6964	38266	105683	122547	76468
2012	106996	55189	85949	62264	87988	53025	12621	7900	32853	108030	118195	79309

Tableau 20 : Fréquentation de la B.U. de 19 à 20 h au début pendant les 3 premiers mois du dispositif

2012	Fréquentation	Minimum	Maximum
Octobre	160	53	278
Novembre	250	172	378
Décembre	241	100	351

Tableau 21 : Fréquentation des BUFR : Lecteurs actifs / Etudiants du département

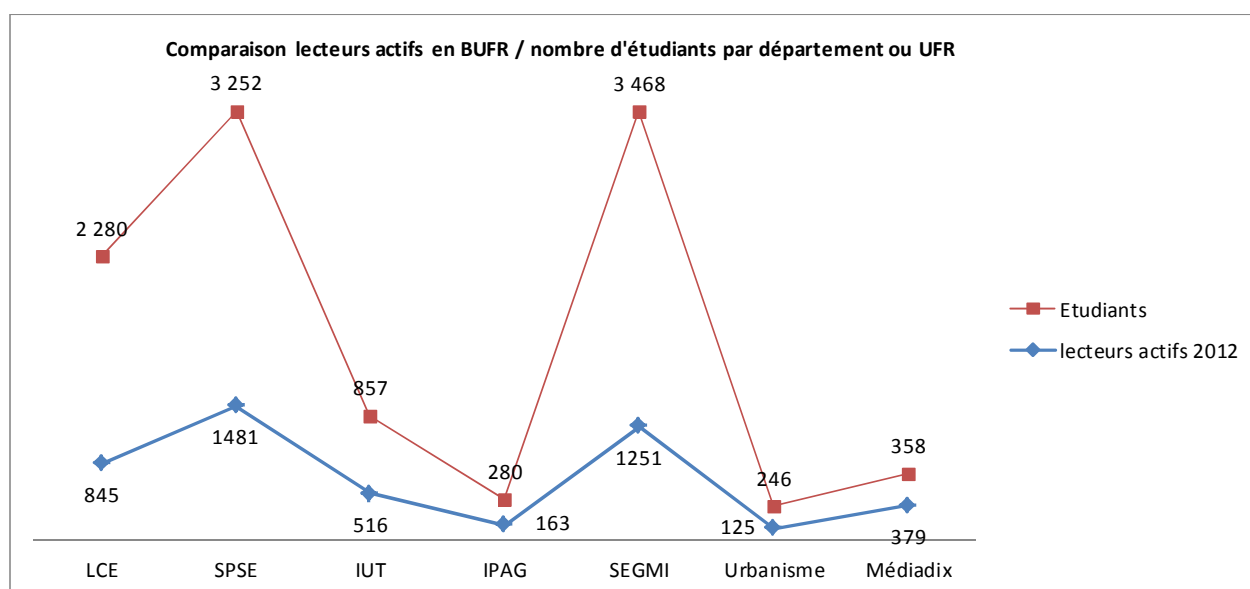


Tableau 22 : Lectorat actif par domaine au SCD

Comparatif étudiants / lectorat actif au SCD (2011-2012) par domaine		
DOMAINES L M	Etudiants inscrits à l'université	Etudiants actifs au SCD
Arts, Lettres, Langues	5865	2898
Droit, Economie, Gestion	11819	9715
Sciences Humaines et Sociales	8643	6159
STAPS	777	341
Autres (dont Sciences, technologies, santé)	925	474
Total	28029	19587

DOMAINES D	Etudiants inscrits à l'université	Etudiants actifs au SCD
Lettres et sciences humaines	1264	522
Droit	275	
sciences économiques	64	
sciences de gestion	63	
sciences	64	
sciences politiques	58	371
HDR	42	
Total	1830	893

Hors Domaines LMD	Etudiants inscrits à l'université	Etudiants actifs au SCD
Pré univ	539	
Autres diplômes et concours	2501	
UCP	296	
Chargé prévention santé	7	
Français Et. Etrang.	50	
Audit. Libres	50	
Etudiants étrangers	575	
Accès Comète	4	
Total	4022	1480

TOTAL GENERAL	33881	21960
----------------------	--------------	--------------

Tableau 23 : Consultation et prêt informatisé en magasin 2012

Département	Secteur	Revue	livre	Thèse	Total
DSP	Droit	114	1028		1142
	sciences politiques	27	417		444
	Economie	1	7		8
	Mathématiques		1		1
	Généralité	27	33		60
TOTAL DSP		169	1486	0	1655
Lettres	Linguistique et littérature générale	11	256		267
		3	279		282
	Anglais	4	251	2	257
	Allemand		97		97
	Français		15		15
	Espagnol		103		103
	Italien	1	81		82
	Latin Grec	3	95		98
	Autres langues		11		11
Littérature slave		2		2	
TOTAL Lettres		22	1190	2	1214
SHS	Philosophie	4	363		367
	Psychologie	22	293	2	317
	Sociologie	39	497	4	540
	Ethnologie		290		290
	Sciences de l'éducation	18	124	1	143
	Sport		14		14
	Sciences et techniques	5	78		83
	Arts du spectacle	28	471		499
	Géographie	11	58		69
Histoire et religion	68	4301	6	4375	
TOTAL SHS		195	6489	13	6697
Total		386	9165	15	9566

Tableau 24 : Prêts SCD par catégorie de lecteurs

	Licence	Master	Doctorat	COMETE/PEE	Autres étudiants	Etudiants hors UPOND	Enseignants	lecteurs extérieurs	Total Résultat
BQ1	12	20	18		3	0	3	15	71
BU	101896	92167	14638	3679	16106	1990	5737	8161	244374
TOTAL BU	101908	92187	14656	3679	16109	1990	5740	8176	244445
AES	1				0	0	0	0	1
DROIT	683	122	107		0	0	207	9	1128
GEO	7				0	0	0	0	7
IPAG	215	35		5	842	0	0	10	1107
IUT	2364	1729	81		8	8	457	53	4700
LCE	2940	854	57	111	263	1	166	72	4464
MDIX	1874	708	4	1	42	126	206	396	3357
SEGMI	3704	1894	68	4	76	0	79	24	5849
SPSE	2462	3650	79	13	90	0	72	7	6373
URBA	63	191	50		3	0	6	4	317
Total Résultat	116221	101370	15102	3813	17433	2125	6933	8751	271748

Tableau 25 : Nombre de documents téléchargés

Bases concernées	2008	2009	2010	2011	2012
CAIRN	30 713	45 364	63 075	86 293	143 935
SCIENCE DIRECT	44 289	50 774	54 224	50 186	105 122
LAMYLINE	24 449	26 400	45 532	104 638	195 704

Tableau 26 : Coût d'un document téléchargé pour trois bases

BASES	2008	2009	2010	2011	2012
CAIRN					
- Coût de la base	12 362 €	19 434 €	21 650 €	24 518 €	27 928 €
- Nombre de documents téléchargés	30 713	45 364	63 075	86 293	143 935
- Coût d'un document	0,40 €	0,42 €	0,34 €	0,28 €	0,19 €
SCIENCE DIRECT					
- Coût de la base	43 762 €	50 980 €	50 721 €	53 319 €	53 318 €
- Nombre de documents téléchargés	44 289	50 774	50 774	50 186	105 122
- Coût d'un document	0,98 €	1 €	0,93 €	1,06 €	0,5 €
LAMYLINE					
- Coût de la base	9 558 €	9 717 €	9 717 €	11 887 €	11 886 €
- Nombre de documents téléchargés	24 449	26 400	45 532	104 638	195 704
- Coût d'un document	0,39 €	0,36 €	0,21 €	0,11 €	0,06 €

CHIFFRES CLÉS

RESSOURCES FINANCIÈRES

DEPENSES DE FONCTIONNEMENT	2007	2008	2009	2010	2011	2012
Documentation	1 215 266 €	1 255 261 €	1 147 980 €	1 102 697 €	1 178 852 €	1 214 307 €
Personnel sur ressources propres	218 699 €	196 841 €	253 732 €	216 289 €	149 663 €	34 198 €

RESSOURCES HUMAINES

PERSONNEL (en ETP ⁷)	2007	2008	2009	2010	2011	2012
Bibliothèque	67,84	65,36	66,56	70,08	69,43	75,3
ITRF	12	12	10,83	14,17	13,9	16,41
ASU	12,4	12,4	10,6	11,7	7,11	5,6
Contractuels	18,6	15,8	18,72	18,63	7,79	7,79

RESSOURCES DOCUMENTAIRES IMPRIMEES

	2007	2008	2009	2010	2011	2012
Ouvrages (acquisitions)	8 345	15 656	17 650	16 049	13 379	13 816
Périodiques vivants	1755	1613	1423	1407	1382	1141
Thèses déposées	208	195	101	90	94	91

⁷ ETP : équivalent temps plein.

RESSOURCES DOCUMENTAIRES ELECTRONIQUES

	2007	2008	2009	2010	2011	2012
Bases	48	54	46	43	45	47
Périodiques	21 716	40 000	42 925	44 625	60 915	64 227
Thèses	-	11	97	141	142	121

UTILISATION DES SERVICES

	2007	2008	2009	2010	2011	2012
Entrées	684 386	743 308	764 306	776 850	825 691	810 319
Consultation sur place	37 370	27 824	16 760	16 679	-	-
Consultation et prêt en magasin	37 370	27 824	16 760	16 679	13 042	9 447

PRETS	2007	2008	2009	2010	2011	2012
Nombre de prêts	181 493	173 522	181 614	184 943	225 756	244 445
PEB (demandes émises)	342	309	290	418	531	412
PEB (demandes reçues)	1854	1586	1447	1607	1370	973
<u>PEE</u>⁸	-	-	137	176	201	197

⁸ Prêt aux étudiants empêchés.

FORMATION	2007	2008	2009	2010	2011	2012
Nombre de sessions en Licence	201	175	147	134	182	182
Master/Doctorat	28	27	24	15	21	NC
Total	229	202	171	149	203	
Nombre de participants en L	2118	2493	2624	1887	2909	3680
Master/Doctorat	263	324	453	210	352	500
Total	2381	2817	3077	2097	3261	4180
Nombre d'heures en Licence	226	276	271	220	414	308

FORMATION	2009	2010	2011	2012
Moniteurs étudiants	68	57	59	53
▪ Nombre d'heures	13 417	12 992	10 412	9 650
▪ ETP	8,39	8,12	6,51	6,48
Tuteurs documentaires	4	8	5	5
▪ Nombre d'heures	1076	1504	498	243
▪ ETP	0,67	0,94	0,3	0,15
Etudiants formés	3077	2097	3261	4180⁹

⁹ La formation des étudiants n'a été qu'en partie assurée par les tuteurs documentaires, le personnel du SCD y a contribué pour une part très importante.

LES BIBLIOTHEQUES D'UFR

Utilisation des services

	DSP	SEGMI	SPSE	IUT	Médiadix	LCE	Histoire/ Histoire Art	Géographie	AES	Sociologie	Urbanisme	Philosophie	Lettres
Entrées 2012	200 000	66 109	66 468	58 344	25 247	47 761	58 415	NC	NC	NC	NC	NC	NC
Entrées 2011	200 000	77 747	69 114	59 862	47 516	38 994	NC						
Prêts ¹⁰ (informatisés)													
2012	1128 ¹¹	5849	6373	2957	3357	4464	-	-	-	-	317	-	-
2011	1435	4819	6172	3064	3124	3114							

Ressources documentaires imprimées

	IUT	LCE	SPSE	IPAG	DSP	SEGMI	Histoire	Histoire de l'art	Géographie	Urbanisme	Sociologie	AES	Philosophie	Lettres	Arts du spectacle	Staps	Médiadix
Ouvrages (acquisitions 2012)	870	471	548	183	423	359	196	49	198	85	107	148	230	150	-	12	609
Volume des collections (monographies)	8 281	10 406	7639	1607	3913	5304	40 073						57 946			566	13497
Périodiques vivants 2012	59	6	42	10	68	36	29	5	17	14	22	15	3	18	-	8	111
Périodiques vivants 2011	66	6	39	15	77	29	29	5	17	13	22	14	6	18	4	8	111

¹⁰ Données disponibles uniquement pour les bibliothèques ayant informatisé le prêt.

¹¹ Prêt exceptionnel d'un code autorisé aux étudiants de l'UFR DSP durant les périodes d'examen.